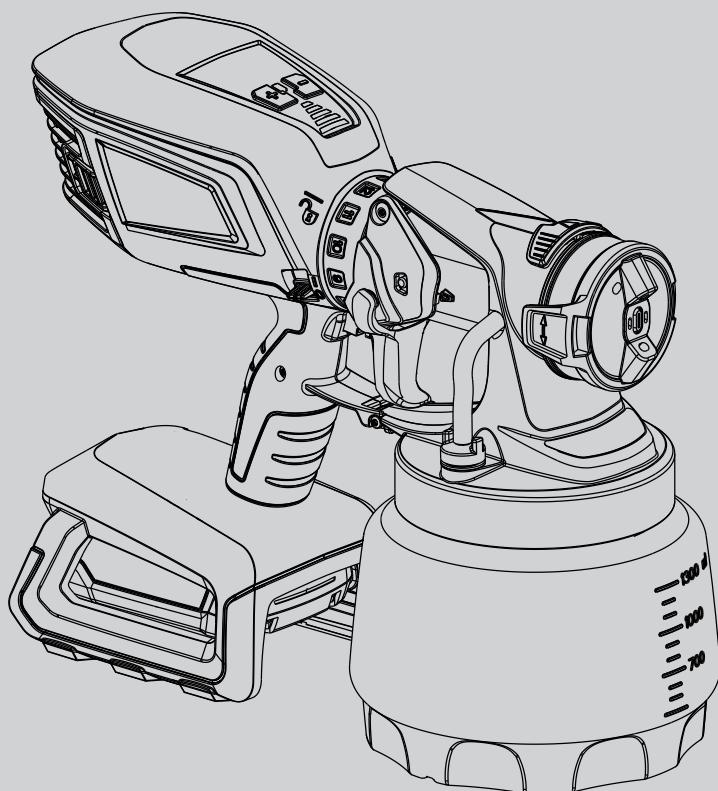


**WAGNER**



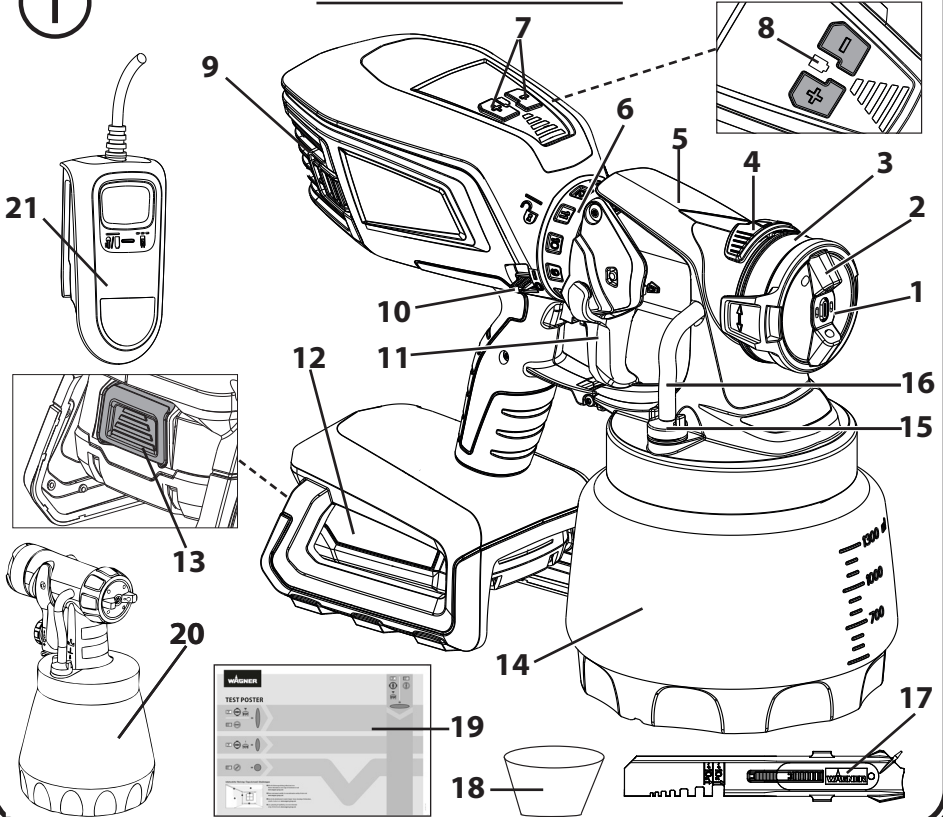
## **UNIVERSAL SPRAYER W 600 FLEXIO 18V**

**ES** **PT**

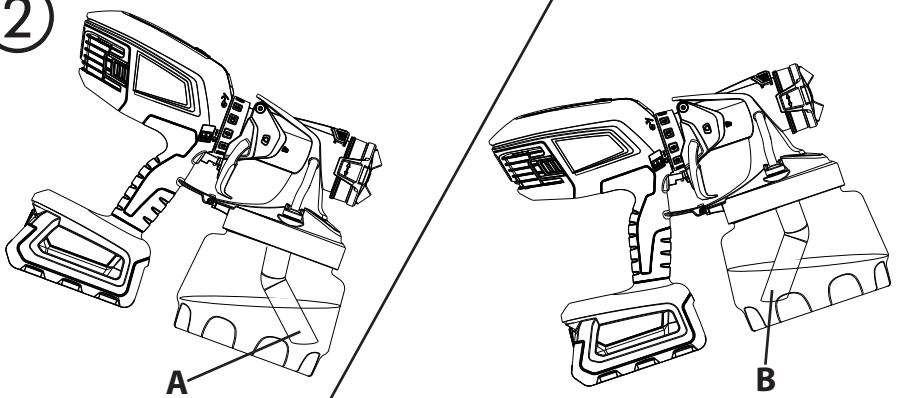
TRADUCCIÓN DEL MANUAL DE INSTRUCCIONES ORIGINAL  
TRADUÇÃO DO MANUAL DE INSTRUÇÕES DE SERVIÇO  
ORIGINAL

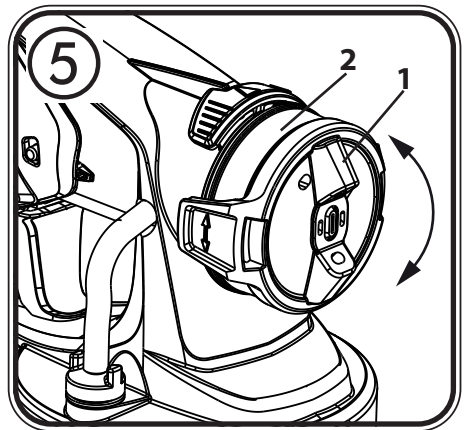
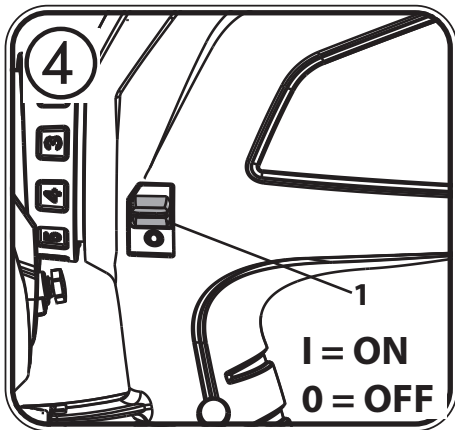
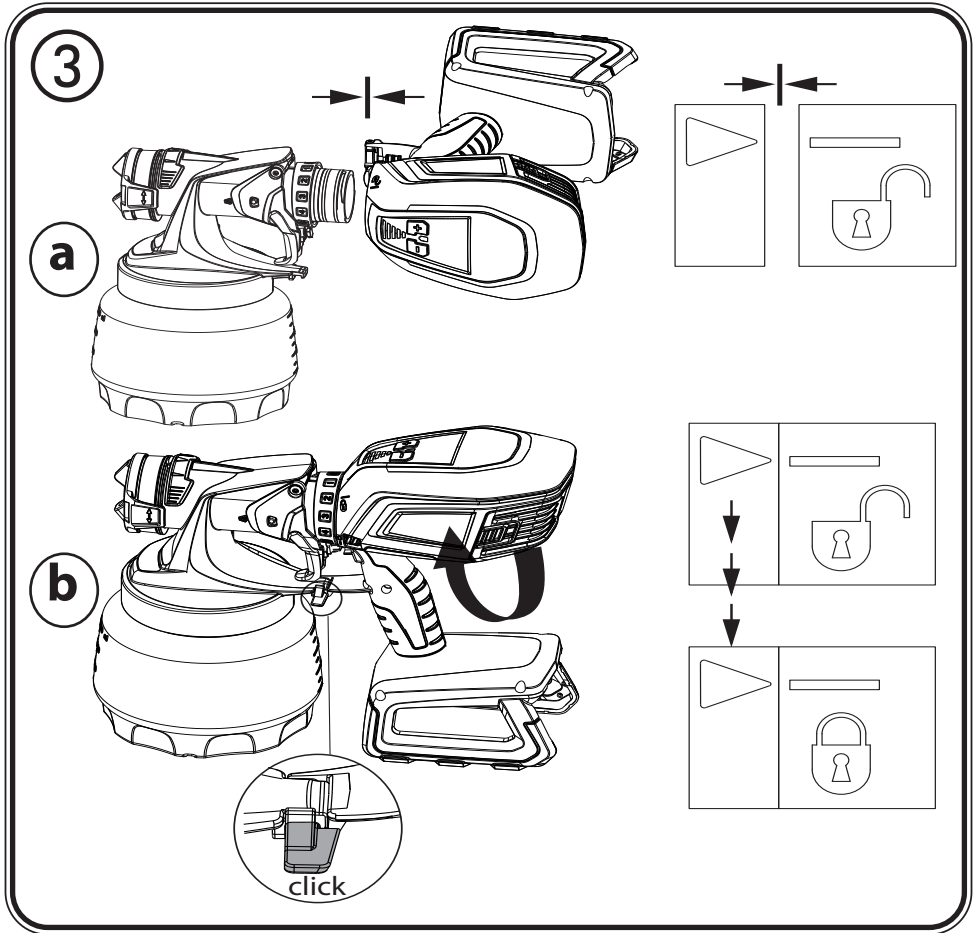
1

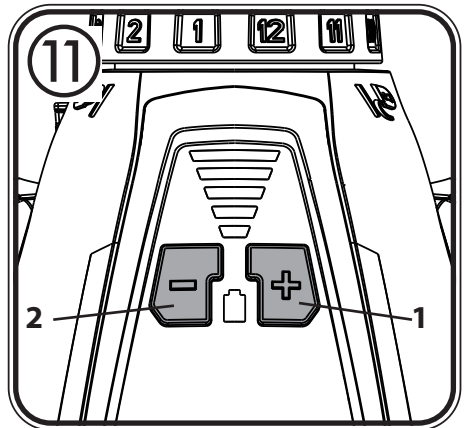
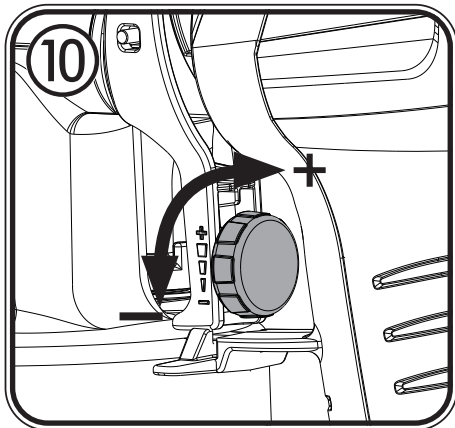
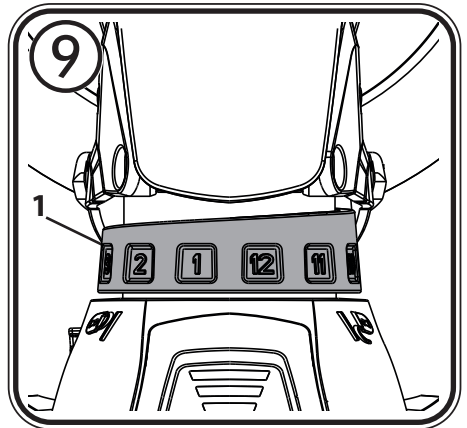
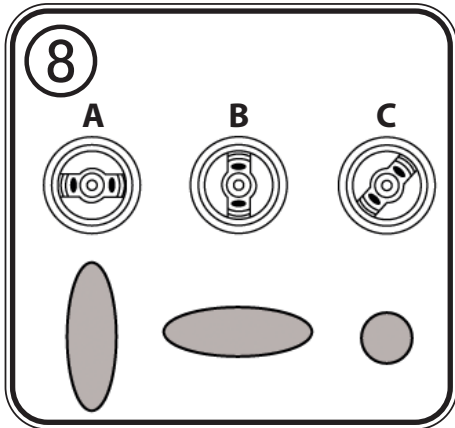
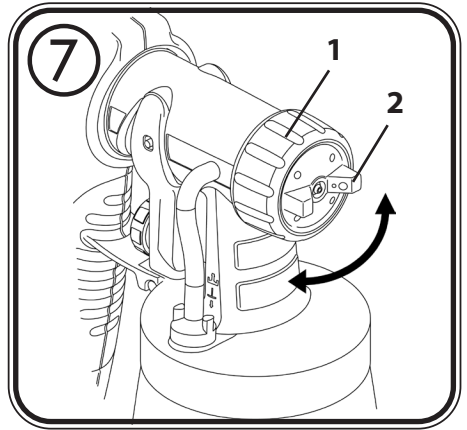
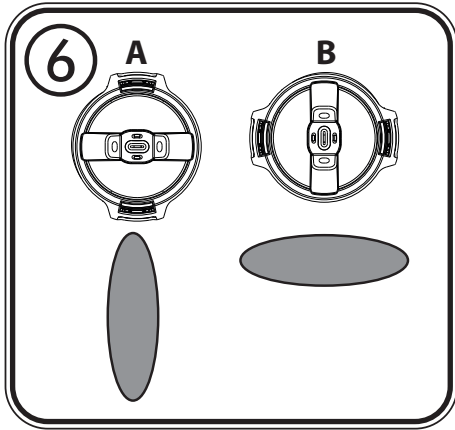
VISIÓN GENERAL / PLANO

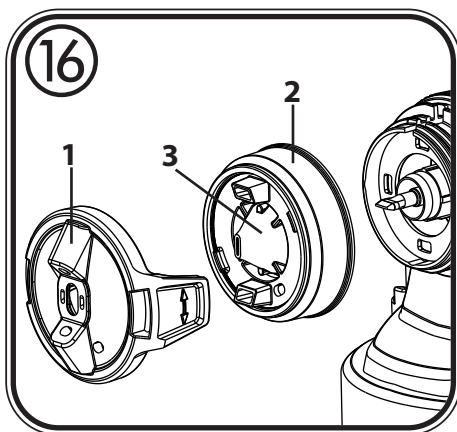
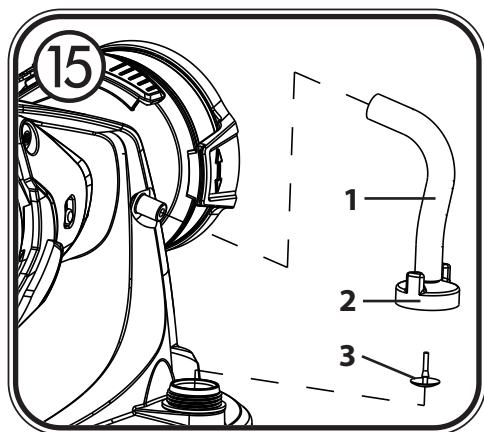
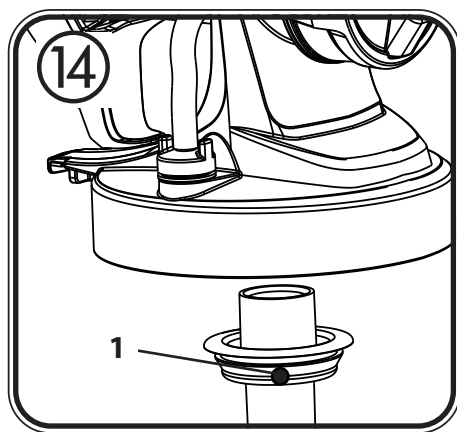
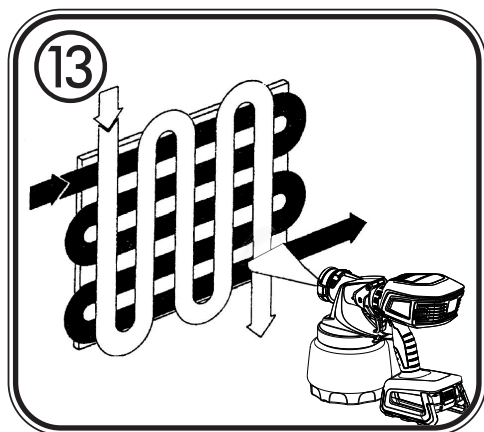
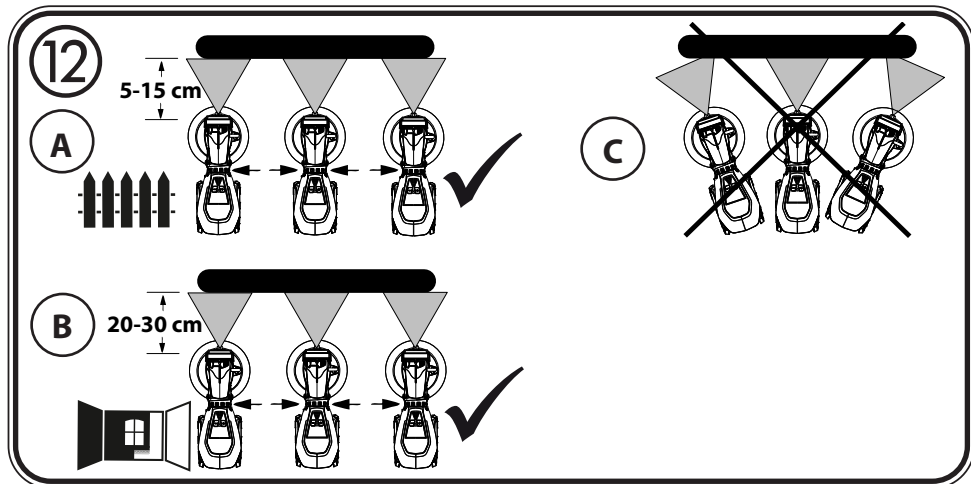


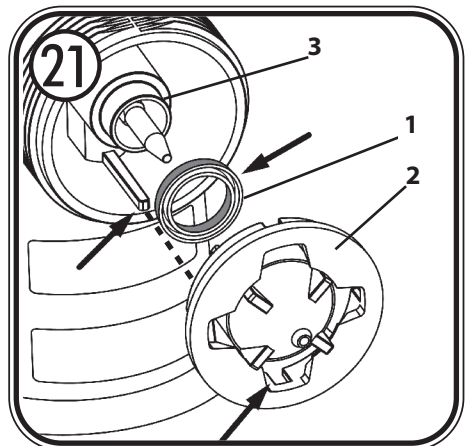
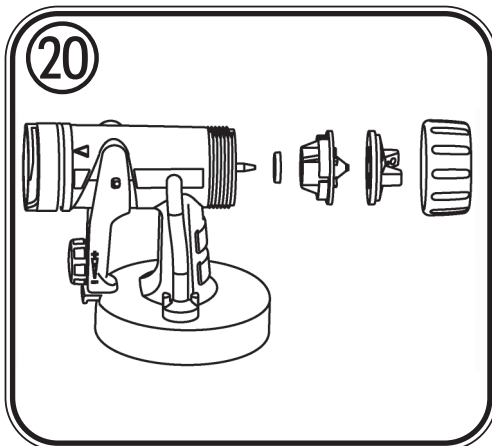
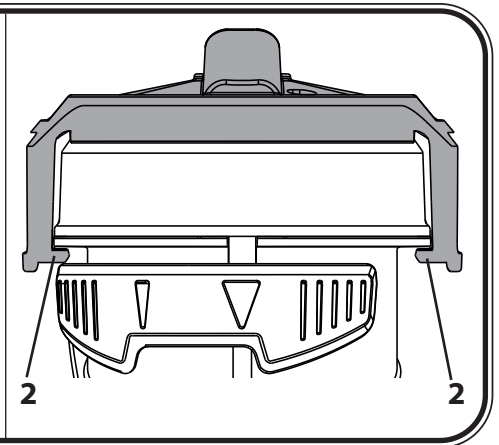
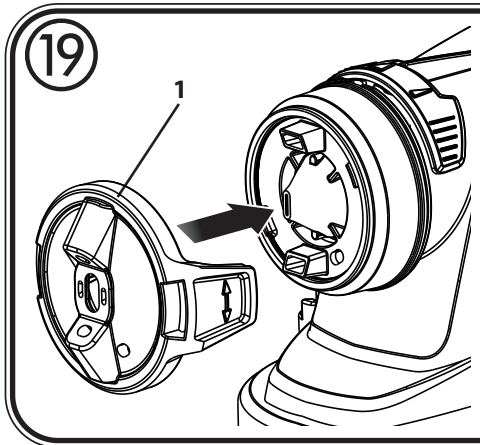
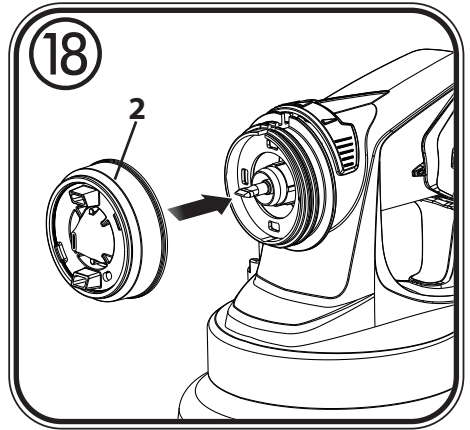
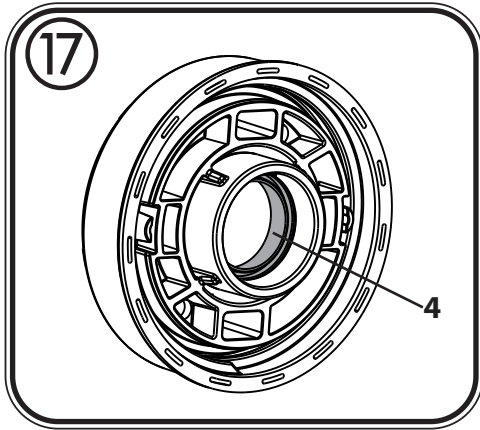
2

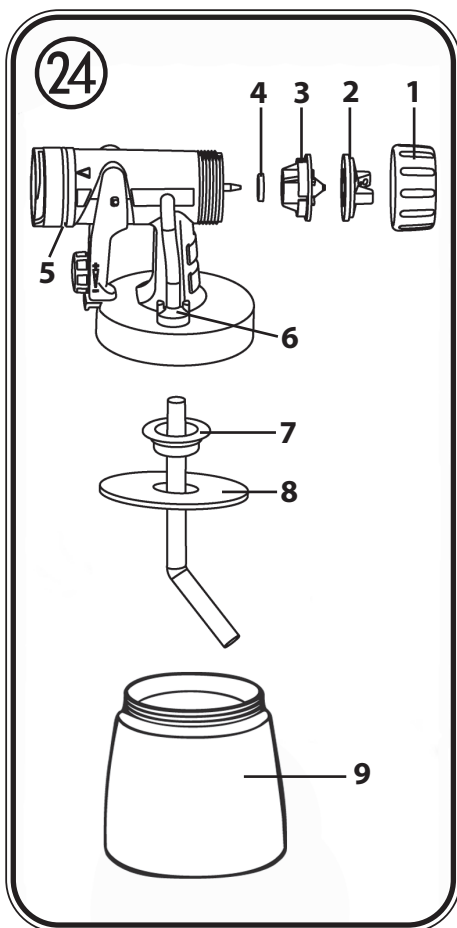
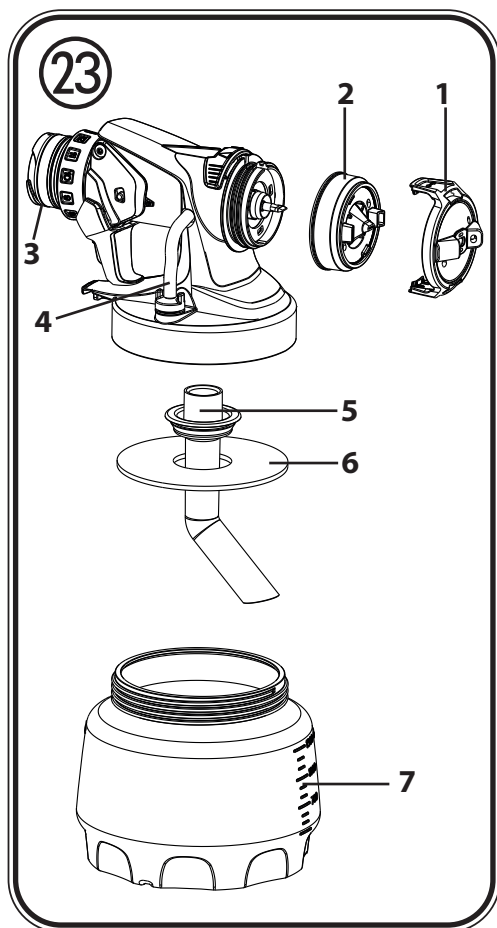
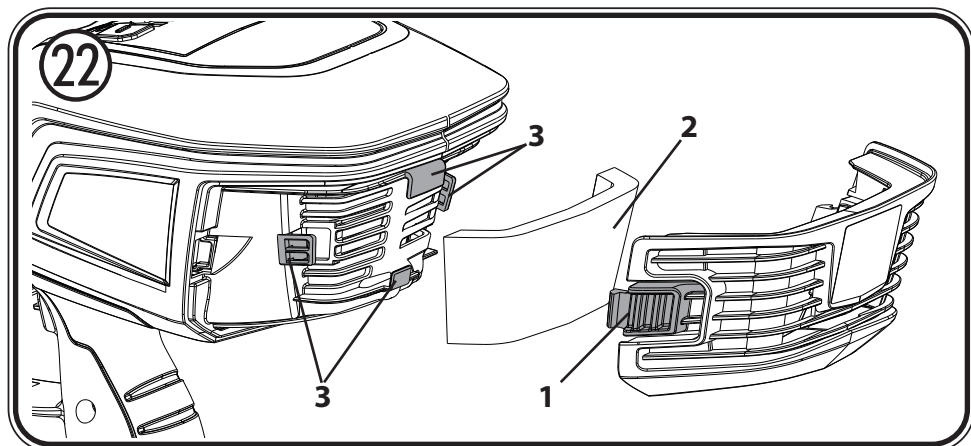




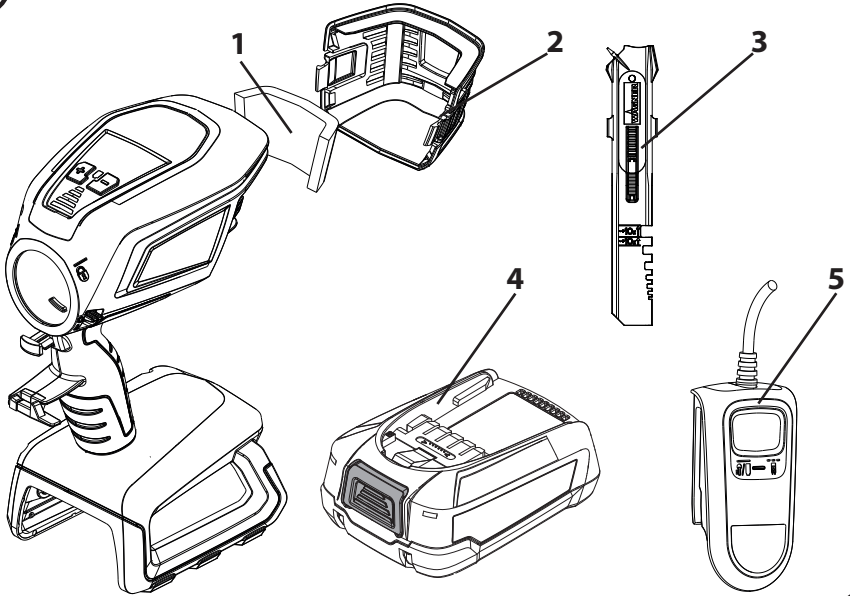








25

PIEZAS DE RECAMBIO / PEÇAS SOBRESSELENTES**GRACIAS POR SU CONFIANZA**

Le felicitamos por la adquisición de este producto de marca de Wagner y estamos convencidos de que disfrutará del mismo.



Antes de la puesta en servicio, lea atentamente el modo de empleo y observe las advertencias de seguridad. Sírvase conservar cuidadosamente el modo de empleo y adjúntelo al producto en caso de entregarlo a una tercera persona. Para cualquier pregunta, sugerencia o deseo le atenderemos con mucho gusto a través del número de teléfono indicado en el dorso o a través de la página de Internet [www.wagner-group.com/service](http://www.wagner-group.com/service).






## Índice

1. Explicación de los símbolos utilizados .....	1
2. Indicaciones generales de seguridad .....	2
3. Normas de seguridad para las pistolas de pulverización .....	6
4. Instrucciones de seguridad del cargador y la batería .....	7
5. Descripción/ Volumen de suministro .....	8
6. Campo de aplicación .....	8
7. Preparación del puesto de trabajo (con pintura para interiores) .....	9
8. Carga .....	10
9. Preparación del material de recubrimiento .....	10
10. Puesta en servicio .....	11
11. Ajuste de la proyección del pulverizado deseada (Frontal para pulverización Wall Extra I-Spray) .....	11
12. Ajuste de la proyección del pulverizado deseada (Frontal para pulverización Standard) .....	12
13. Ajuste de la cantidad de material (Frontal para pulverización Wall Extra I-Spray) .....	12
14. Ajuste de la cantidad de material (Frontal para pulverización Standard) .....	12
15. Ajuste de la cantidad de aire (Fig. 11) .....	13
16. Técnica de pulverización .....	13
17. Interrupción del trabajo .....	14
18. Puesta fuera de servicio y limpieza .....	14
19. Limpieza del frontal para pulverización Wall Extra I-Spray .....	15
20. Limpieza del frontal para pulverización Standard .....	16
21. Mantenimiento .....	17
22. Lista de piezas de recambio .....	17
23. Accesorios .....	18
24. Eliminación de averías .....	19
25. Datos técnicos .....	20
26. Observaciones sobre la eliminación de residuos .....	21
27. Información importante acerca de la responsabilidad debida a productos defectuosas .....	21

## 1. Explicación de los símbolos utilizados

	<b>Este símbolo indica un peligro potencial para usted o para el aparato. Bajo este símbolo se encuentra información importante sobre la manera de evitar lesiones y daños en el aparato.</b>
	<b>Peligro de electrocución</b>

	<b>Identifica consejos para la aplicación y otras indicaciones especialmente útiles.</b>
	<b>Lleve gafas protectoras adecuadas mientras trabaje.</b>
	<b>Use unas gafas protectoras adecuadas mientras trabaje.</b>

## 2. Indicaciones generales de seguridad

**¡Atención!** *Lea todas las indicaciones de seguridad, advertencias, ilustraciones y datos técnicos suministrados con esta herramienta eléctrica. El incumplimiento de las siguientes advertencias puede provocar descargas eléctricas, incendios o daños graves. **Conserve todas las indicaciones y advertencias de seguridad cara al futuro.** El concepto de "herramienta eléctrica" contemplado en las indicaciones de seguridad se refiere tanto a las herramientas eléctricas que funcionan con corriente (con cable de alimentación) como a las que tienen batería (sin cable de alimentación).*



### 1. Puesto de trabajo

- a) **Mantenga su área laboral limpia y ordenada.** *El desorden y las áreas laborales sin iluminación pueden causar accidentes.*
- b) **No trabaje con la herramienta eléctrica en entornos con riesgo de explosión donde haya líquidos, gases o polvos inflamables.** *Las herramientas eléctricas generan chispas, que pueden inflamar el polvo o los vapores.*
- c) **Mantenga a los niños y a otras personas alejados de la herramienta eléctrica durante el uso.** *Las distracciones pueden hacer que pierda el control sobre la herramienta eléctrica.*

### 2. Seguridad eléctrica

- a) **El enchufe de la herramienta eléctrica debe encajar en la toma de corriente, y no deberá modificarse de ningún modo. No utilice ningún enchufe adaptador junto con herramientas eléctricas con conexión a tierra.** *Los enchufes originales con sus correspondientes cajas de enchufe disminuyen el riesgo de una descarga eléctrica.*
- b) **Evite el contacto con superficies puestas a tierra, como tuberías, calefactores, hornillos y neveras.** *Existe un elevado riesgo por descarga eléctrica si su cuerpo tiene contacto a tierra.*

- c) **Mantenga alejadas las herramientas eléctricas de la lluvia o la humedad.** *La penetración de agua en una herramienta eléctrica aumenta el riesgo de descarga eléctrica.*
- d) **No utilice incorrectamente el cable de conexión para transportar la herramienta eléctrica, para colgarla ni para desenchufar tirando de la toma de corriente. Mantenga alejados los cables de conexión de las fuentes de calor, aceites, bordes afilados o piezas móviles.** *Los cables de conexión dañados o enredados aumentan el riesgo de descarga eléctrica.*
- e) **Cuando trabaje al aire libre con una herramienta eléctrica, utilice solamente prolongadores que sean aptos también para exteriores.** *El uso de un prolongador apto para exteriores reduce el riesgo de descarga eléctrica.*
- f) **Cuando no se pueda evitar el uso de la herramienta eléctrica en un entorno húmedo, utilice un interruptor diferencial residual.** *El uso de un interruptor de corriente de defecto evita el riesgo de descargas eléctricas.*

### 3. Seguridad de personas

- a) **Esté siempre alerta, preste atención a lo que está haciendo y proceda conscientemente al trabajar con una herramienta eléctrica. No utilice la herramienta eléctrica cuando esté cansado o bajo la influencia de drogas, alcohol o medicamentos.** *Un momento de descuido durante el uso de la herramienta eléctrica puede provocar graves daños.*
- b) **Use indumentaria protectora personal y siempre gafas protectoras.** *El uso de indumentaria protectora personal, como mascarilla antipolvo, zapatos de seguridad antideslizantes, casco protector o protección de los oídos, según tipo y aplicación de la herramienta eléctrica, disminuye el riesgo de lesiones.*
- c) **Evite una puesta en servicio accidental. Asegúrese de que la herramienta eléctrica esté apagada antes de conectarla a la corriente o a la batería, empezar a usarla o transportarla.** *Se pueden provocar accidentes si tiene el dedo puesto en el accionador mientras transporta la herramienta eléctrica o si el dispositivo está encendido al conectarlo a la corriente.*
- d) **Retire las herramientas de ajuste o las llaves para tuercas, antes de conectar el equipo.** *Las herramientas o llaves que se encuentran en las piezas giratorias de la herramienta eléctrica pueden provocar daños.*
- e) **No se sobreestime. Cuide de estar seguramente apostado y mantenga en todo momento el equilibrio.** *Así podrá controlar mejor la herramienta eléctrica en situaciones inesperadas.*
- f) **Use indumentaria adecuada. No use ropa amplia o bisutería. Mantenga el cabello, la ropa y los guantes alejados de las partes que están en movimiento.**

*La ropa amplia, la bisutería o los cabellos largos pueden ser agarrados por las partes que están en movimiento.*

- g) Si se proporcionan dispositivos para la conexión de las instalaciones de extracción y recogida de polvo, asegúrese que éstos estén conectados y que sean utilizados correctamente.** *El empleo de estos equipos reduce los riesgos derivados del polvo.*
- h) No se deje llevar por una falsa sensación de seguridad y no pase por alto las normas de seguridad para las herramientas eléctricas, incluso cuando esté familiarizado con el uso frecuente de herramientas eléctricas.** *Un manejo descuidado puede ocasionar lesiones graves en tan solo una fracción de segundo.*

#### **4. Manejo y uso cuidadoso de las herramientas eléctricas**

- a) No sobrecargue la herramienta eléctrica. Utilice para su trabajo la herramienta eléctrica apropiada,** *así sus labores se desarrollarán de la mejor y más segura manera en el régimen de rendimiento indicado.*
- b) No utilice la herramienta eléctrica si su interruptor está defectuoso.** *Una herramienta eléctrica que no permite su conexión o desconexión es peligrosa y deberá ser reparada.*
- c) Saque el enchufe de la toma a tierra o retire la batería extraíble antes de ajustar la configuración del dispositivo, cambiar piezas de los accesorios o guardar la herramienta eléctrica.** *Estas medidas de precaución evitan que la herramienta eléctrica se active involuntariamente.*
- d) Guarde las herramientas eléctricas fuera del alcance de los niños. No permita el uso del equipo a personas que no están familiarizadas con él, o que no han leído estas instrucciones.** *Las herramientas eléctricas son fuentes de peligros si son utilizadas por personas sin experiencia.*
- e) Realice el mantenimiento de la herramienta eléctrica y sus piezas con precaución. Asegúrese de que las piezas móviles del dispositivo funcionen correctamente y no estén atascadas, rotas ni dañadas, para que el funcionamiento de la herramienta eléctrica no se vea perjudicado. Deje en reparación las piezas de la herramienta eléctrica dañadas por el uso.** *Numerosos accidentes son causados por herramientas eléctricas con mantenimiento deficiente.*
- f) Mantenga los útiles limpios y afilados.** *Los útiles mantenidos correctamente se dejan guiar y controlar mejor.*
- g) Utilice herramientas eléctricas, accesorios, herramientas de aplicación, etc. conforme a lo especificado en estas instrucciones para este tipo de equipo especial, teniendo en cuenta las condiciones de trabajo y la actividad a ser realizada.** *El uso de herramientas eléctricas para otros fines que las aplicaciones*

*previstas, puede conducir a situaciones peligrosas.*

- h) Mantenga los mangos y las superficies de agarre secos, limpios y sin aceite ni grasa.** *Los mangos y superficies de agarre resbaladizos no permiten un manejo seguro ni controlar las herramientas eléctricas en situaciones inesperadas.*

## 5. Uso y manejo de la herramienta de la batería

- a) Cargue las baterías solo con los cargadores recomendados por el fabricante.** *Existe peligro de incendio si se utiliza un cargador diseñado para un tipo específico de batería con otras baterías.*
- b) Utilice únicamente las baterías previstas para ello en las herramientas eléctricas.** *El uso de otras baterías puede causar lesiones y peligro de incendio.*
- c) Mantenga la batería sin usar alejada de clips, monedas, llaves, clavos, tornillos u otros objetos metálicos pequeños que puedan provocar un puente en los contactos.** *Un cortocircuito entre los contactos de la batería puede provocar quemaduras o un incendio.*
- d) Si se utiliza de forma incorrecta, puede salir líquido de la batería. Evite el contacto con este líquido. En caso de contacto accidental, aclarar con agua. Si el líquido entra en contacto con sus ojos, busque atención médica adicional.** *Las fugas de líquido de la batería pueden causar irritación de la piel o quemaduras.*
- e) No utilice una batería dañada ni alterada.** *Las baterías dañadas o alteradas pueden no funcionar según lo previsto y provocar un incendio, una explosión o lesiones.*
- f) No exponga la batería al fuego o a temperaturas excesivas.** *El fuego o las temperaturas superiores a 130 °C pueden provocar una explosión.*
- g) Siga todas las instrucciones de carga y nunca cargue la batería o la herramienta de batería fuera del rango de temperatura especificado en las instrucciones de uso.** *Una carga incorrecta o fuera del rango de temperatura admitido puede estropear la batería y aumentar el riesgo de incendio.*

## 6. Service

- a) Solo debe permitir que especialistas cualificados reparen la herramienta eléctrica y solo con piezas de repuesto originales.** *Con ello prevalece la seguridad del equipo.*
- b) Nunca repare baterías dañadas.** *Todo el mantenimiento de las baterías deben realizarlo únicamente el fabricante o centros de servicio autorizados.*

### 3. Normas de seguridad para las pistolas de pulverización

- **¡Atención!** Ponerse protección respiratoria: Las nieblas de pintura y los vapores de disolventes son perjudiciales para la salud. Trabajar únicamente en recintos que estén bien ventilados o que dispongan de ventilación artificial. Se recomienda ponerse ropa de trabajo, gafas protectoras, protección de los oídos y guantes.



**¡ATENCIÓN! ¡RIESGO DE LESIONES!**

**No dirigir el chorro de pintura a personas o a animales.**



**Hay que pegar las cajas de enchufes y los interruptores.**

**¡Peligro de electrocución en caso de penetración del material pulverizado!**



**¡Atención! El aparato no se debe utilizar nunca si la junta de boquilla falta o está defectuosa. Si la junta de boquilla falta o está defectuosa puede penetrar líquido en el aparato, con lo cual aumenta el riesgo de descarga eléctrica. Antes de cada uso, compruebe la junta de la boquilla y apriete bien la tuerca racor.**

- Las pistolas de pulverización no deben utilizarse para pulverizar sustancias inflamables.
  - Las pistolas de pulverización no deben limpiarse con disolventes inflamables.
  - Preste atención a los peligros que pueden proceder del material pulverizado y observe igualmente las indicaciones en las etiquetas de los depósitos, o las instrucciones del fabricante del material pulverizable.
  - No pulverice materiales cuyo grado de peligrosidad no es conocido.
  - Las pistolas de pulverización no deben utilizarse en locales industriales que entran en la ordenanza de protección contra explosiones.
  - Para evitar el peligro de explosión durante los trabajos de pulverización debe siempre asegurarse una buena aireación, ya sea natural o artificial.
  - Durante la pulverización en el entorno no deben haber focos de ignición, como p.ej. fuego de llama libre, humo de cigarrillos, chispas, alambres incandescentes y superficies calientes.
  - Durante trabajos con el equipo W 600 en recintos como también al aire libre, prestar atención para que los vapores de disolvente no sean aspirados por el equipo.
  - La pistola de pulverización no es un juguete. No permita por eso que los niños manejen o jueguen con la pistola de pulverización.
  - Retire la batería antes de realizar cualquier trabajo en la pistola de pulverización.
  - **No** cubra las superficies que van a ser pulverizadas. Tenga en cuenta que p.ej. por medio del viento, la niebla de pintura puede transportarse a más grandes distancias, pudiendo de esta manera causar daños.
  - ¡No abra nunca usted mismo el equipo para realizar reparaciones en el sistema eléctrico!
  - El equipo se puede utilizar únicamente con la válvula en condiciones de funcionar.
- Si la pintura sube al tubo de ventilación (Fig. 1, 16), ¡no continuar utilizando el equipo!** Desmontar el tubo de ventilación, la válvula y la membrana, limpiar y dado el caso sustituir la membrana.


- No ponga la pistola de pulverización.

Con los accesorios y piezas de recambio originales de WAGNER tiene la garantía de que todas las normas de seguridad se cumplen.

## 4. Instrucciones de seguridad del cargador y la batería



Utilice la herramienta solo con baterías de PBA 18 V compatibles con BOSCH POWER FOR ALL de al menos 2,5 Ah y con cargadores adecuados. La tensión de la batería debe coincidir con la tensión de carga del cargador. No cargue baterías no recargables. De lo contrario, existe riesgo de incendio y explosión.

-  **Utilice el cargador únicamente en interiores y manténgalo alejado de la humedad.** Si penetra agua en un cargador, aumenta el riesgo de descarga eléctrica.
- **Mantenga limpio el cargador.** Existe riesgo de descarga eléctrica por suciedad.
- **Antes de cada uso, compruebe el cargador, el cable y el enchufe. No utilice el cargador si detecta daños. No abra el cargador; solo un profesional técnico cualificado debe repararlo usando únicamente piezas de repuesto originales.** Cargadores, cables o enchufes dañados aumentan el riesgo de descarga eléctrica.
- **No utilice el cargador sobre superficies fácilmente inflamables (por ejemplo, papel, textiles, etc.) o en entornos inflamables.** Existe peligro de incendio debido al calentamiento del cargador durante la carga.
- **La batería se entrega parcialmente cargada.** Para garantizar el pleno rendimiento de la batería, cárguela completamente en el cargador antes de utilizarla por primera vez.
- **Utilice solo la batería en los productos del fabricante.** Esta es la única manera de proteger la batería de una sobrecarga peligrosa.
- **Mantenga las pilas fuera del alcance de los niños.**
- **No abra la batería.** Existe el riesgo de que se produzca un cortocircuito.
- **También pueden salir vapores si la batería está dañada o se utiliza de forma inadecuada.** Tome aire fresco y consulte a un médico si tiene alguna molestia. Los vapores pueden irritar las vías respiratorias.
- **Si la batería está defectuosa, puede salir líquido y mojar los objetos adyacentes.** Compruebe las partes afectadas. Dado el caso, límpielas o cámbielas.
- **Objetos afilados, como clavos o destornilladores, o soportar demasiada fuerza puede dañar la batería.** Puede producirse un cortocircuito interno y la batería puede arder, humear, explotar o sobrecalentarse.
- **Nunca repare baterías dañadas.** Todo el mantenimiento de las baterías deben realizarlo únicamente el fabricante o centros de servicio autorizados.
- **No exponga la batería a calor, por ejemplo, a luz solar permanente, al fuego, la suciedad, el agua y la humedad.** Existe riesgo de explosión y de cortocircuito.
- **Utilice y almacene la batería solo a una temperatura ambiente entre -20 °C y +50 °C.** No deje la batería en el coche en verano, por ejemplo. A temperaturas <0 °C, el rendimiento puede verse restringido dependiendo del aparato.
- **Cargue la batería solo a una temperatura ambiente entre 0 °C y +35 °C.** La carga fuera del rango de temperatura puede dañar la batería o aumentar el riesgo de incendio.

- **Las baterías de iones de litio están sometidas a los requisitos de la legislación sobre el transporte de mercancías peligrosas.** Las baterías pueden ser transportadas por carretera por el usuario sin más imposiciones. En el envío por terceros (p. ej., transporte aéreo o por agencia de transportes) deberán considerarse las exigencias especiales en cuanto a su embalaje e identificación. En este caso deberá recurrirse a los servicios de un experto en mercancías peligrosas al preparar la pieza para su envío. Únicamente envíe acumuladores si su carcasa no está dañada. Si los contactos no van protegidos cúbralos con cinta adhesiva y embale el acumulador de manera que éste no se pueda mover dentro del embalaje. Observe también las prescripciones adicionales que pudieran existir al respecto en su país.

## 5. Descripción/ Volumen de suministro

Descripción/ Volumen de suministro (Fig. 1)	
1) Boquilla	2) Tapa de aire (para ajustar la dirección de trabajo)
3) Tuerca tapón	4) Ajuste del chorro de pulverización
5) Frontal para pulverización Wall Extra I-Spray	6) Regulación de cantidad de material
7) Regulación de la cantidad de aire	8) Indicador de batería
9) Filtro de aire, tapa	10) Interruptor ON/OFF (se encuentra en ambas páginas)
11) Gatillo de la pistola	12) Batería*
13) Bloqueo de la batería*	14) Depósito de material
15) Válvula	16) Tubo de ventilación
17) Barra agitadora	18) Embudo de carga (2 uds.)
19) Póster con ejercicios	20) Frontal para pulverización Standard
21) Cargador*	22) Junta de boquilla de recambio (Frontal para pulverización Standard)**
23) Grasa lubricante**	

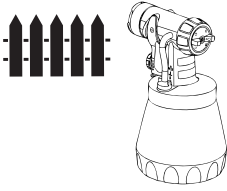


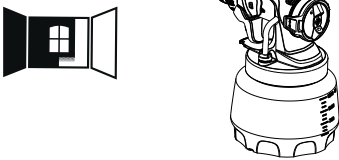


\* No incluido en el alcance del suministro. El kit de arranque con cargador y batería está disponible con el n.º de pedido 2448616.

\*\* Se encuentra en el depósito; ¡retirla antes de la puesta en servicio!

## 6. Campo de aplicación

El modelo W 600 permite aplicar una multitud de materiales de recubrimiento. Dependiendo del material de recubrimiento, se debe utilizar un pulverizador y un nivel de potencia diferentes:



Materiales de recubrimiento procesables	Pieza sobrepuesta para pulverización	Nivel
<p>Materiales de recubrimiento líquidos: Lacas de color con disolvente y solubles en agua, barnices, imprimaciones, lacas bicomponentes, lacas claras, lacas de acabado para automóviles, colorantes e impregnantes para madera.</p> <p>Todos los materiales de recubrimiento con logotipo Perfect Spray rojo</p>	<p>Standard</p> 	 <p>a</p> 
<p>Pintura para interiores (dispersiones y pintura de látex)</p> <p>Todos los materiales de recubrimiento con logotipo Perfect Spray verde</p>	<p>Wall Extra I-Spray</p> 	 <p>a</p> 

### Materiales de recubrimiento no procesables

Materiales que contengan componentes muy abrasivos, enlucidos, pintura para fachadas, lejías y materiales de recubrimiento que contengan ácidos. Materiales de recubrimiento inflamables

## 7. Preparación del puesto de trabajo (con pintura para interiores)



**Hay que pegar las cajas de enchufes y los interruptores. ¡Peligro de electrocución en caso de penetración del material pulverizado!**



**Cubra todas las superficies y objetos que no se deberán pintar o retírelos de la zona de trabajo. No asumimos ninguna responsabilidad en caso de daños causados por neblina de pintura (overspray). ¡La pintura al silicato corroe las superficies de cristal y de cerámica en caso de entrar en contacto con ellas! Por esta razón es absolutamente necesario cubrir por completo todas las superficies de este tipo**

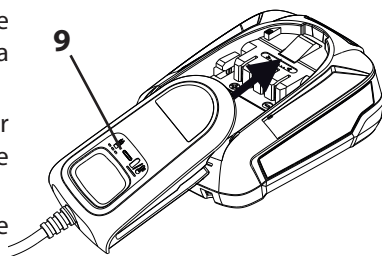


Preste atención a la calidad de la cinta de enmascaramiento utilizada. Sobre papeles pintados y superficies pintadas, no utilice cintas que se adhieran excesivamente, con el fin de evitar daños al retirarlas. Retire las cintas adhesivas lenta y uniformemente, nunca a tirones. Deje cubiertas las superficies sólo el tiempo que sea estrictamente necesario para reducir al mínimo la posibilidad de que queden residuos al retirar las cintas adhesivas. Observe también las indicaciones del fabricante de la cinta adhesiva.

## 8. Carga

Antes de conectarlo a la red eléctrica, asegúrese de que la tensión de la red coincide con la especificada en la placa de características del cargador.

1. Conecte el enchufe de alimentación del cargador en la toma de corriente (el indicador de carga de la batería [9] se ilumina de forma constante).
2. Coloque la batería en el cargador; el indicador de carga de la batería (9) comienza a parpadear.

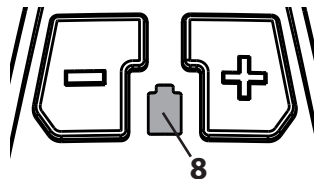


Si el indicador de carga de la batería se ilumina de forma constante al insertar la batería, es que está completamente cargada o que se ha sobrecalentado y debe enfriarse primero.

3. Una vez que la batería esté completamente cargada, retire la batería del cargador.
4. Desconecte el enchufe de alimentación del cargador de la toma de corriente.

### Indicador de batería

- Verde = Carga suficiente de la batería
- Naranja = Solo es posible realizar trabajos menores
- Naranja intermitente = Debe cargarse la batería



## 9. Preparación del material de recubrimiento

- Remueva a fondo el material en el envase original. Con pinturas para paredes interiores se recomienda utilizar un agitador.



El modelo W 600 ha sido desarrollado para el procesamiento de todas las pinturas corrientes en el mercado en estado sin diluir. Para la aplicación en superficies lisas y con pinturas especialmente espesas y gelatinosas se debería diluir un 10%. También puede ser necesario diluir en caso de una pulverización demasiado grosera o un caudal insuficiente incluso con el ajuste máximo. Información detallada sobre los distintos materiales y la dilución máxima admisible se encuentra en la ficha de datos técnicos del fabricante del material en cuestión (disponible, p. ej., en Internet).



Si el material a proyectar se encuentra al menos a temperatura ambiente, se consigue un mejor resultado de recubrimiento.

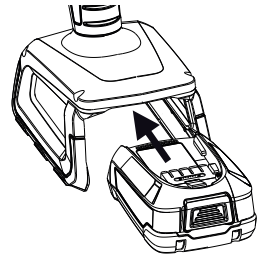
## 10. Puesta en servicio

- Desmontar el depósito de la pistola de pulverización.
- Alinear el tubo de subida (Fig. 2).  
Con el tubo de subida en correcta posición, el contenido del depósito puede pulverizarse casi sin resto.  
Para trabajos en objetos tendidos: Girar el tubo de subida hacia delante. (Fig. 2 A)  
Para trabajos de pulverización en objetos por encima de la cabeza: Girar el tubo de subida hacia atrás. (Fig. 2 B)
- Coloque el depósito encima de un papel e introducir el material de recubrimiento preparado con la ayuda del embudo de carga incluido en el volumen de suministro (Fig. 1, 17). Atornillar bien el depósito en la pistola de pulverización.
- Unir una con otra la parte delantera y la parte trasera de la pistola (Fig. 3).
- Colocar la batería.



**Compruebe que la batería está bien colocada. Si la batería se desprende durante el funcionamiento, puede causar daños materiales o lesiones.**

- Conectar el equipo (fig. 4, 1) con el interruptor ON/OFF (Pos.I)
- Ajustar la proyección del pulverizado en la pistola de pulverización.



**El póster con ejercicios adjunto es ideal para familiarizarse con el manejo de la pistola pulverizadora. Después de estos primeros intentos de proyección conviene realizar una prueba de proyección en un trozo de cartón o una superficie similar para determinar la cantidad de material y de aire para conseguir un esquema de proyección óptimo. Información detallada sobre estos ajustes se encuentra en los siguientes capítulos 11 -15.**

## 11. Ajuste de la proyección del pulverizado deseada (Frontal para pulverización Wall Extra I-Spray)



**¡ADVERTENCIA! ¡Riesgo de lesiones! No apretar nunca el gatillo de la pistola durante el ajuste de la tapa de aire.**

Girando la tapa de aire (Fig. 5, 1) se pueden ajustar 2 formas distintas del chorro de pulverización.

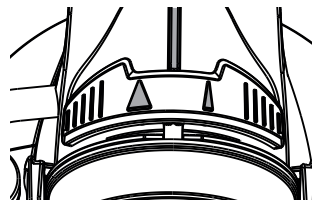


Apriete la tuerca racor (Fig. 5, 2) completamente para que no pueda penetrar nada de pintura en el dispositivo. Compruebe periódicamente que la tuerca racor no se haya soltado durante el funcionamiento.

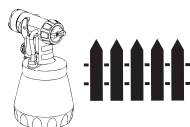
**Fig. 6 A** = chorro en abanico vertical → para superficies horizontales

**Fig. 6 B** = chorro en abanico horizontal → para superficies verticales

Con la palanca de ajuste roja se puede conmutar, adicionalmente, entre un chorro de pulverización ancho (▷) y estrecho (▷).



## 12. Ajuste de la proyección del pulverizado deseada (Frontal para pulverización Standard)



**¡ADVERTENCIA! ¡Riesgo de lesiones! Nunca apretar el gatillo de la pistola durante el ajuste de la tapa de aire.**

Con la tuerca tapón (fig. 7, 1) ligeramente aflojada, girar la tapa de aire (2) a la posición de proyección del pulverizado deseada (flecha). Después apretar de nuevo la tuerca tapón.

**Fig. 8 A** = chorro en abanico vertical → para aplicación de pintura horizontal

**Fig. 8 B** = chorro en abanico horizontal → para aplicación de pintura vertical

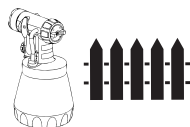
**Fig. 8 C** = chorro redondo → para esquinas y cantos, así como para superficies de difícil acceso

## 13. Ajuste de la cantidad de material (Frontal para pulverización Wall Extra I-Spray)



La cantidad de material puede ajustarse girando el regulador de las cantidades de material (Fig. 9, 1) escalonadamente de 1 (mínimo) hasta 12 (máximo).

## 14. Ajuste de la cantidad de material (Frontal para pulverización Standard)




Ajustar la cantidad de material girando la regulación en el gatillo de la pistola. (Fig. 10)

menos cantidad de material → girar en el sentido contrario a las agujas del reloj (-)

más cantidad de material → girar en el sentido de las agujas del reloj (+)


## 15. Ajuste de la cantidad de aire (Fig. 11)

 Según la viscosidad (líquido) del material a pulverizar y la disposición del recubrimiento con capas puede ser ventajoso variar la cantidad de aire. Los materiales muy fluidos como p.ej. barnices acuosos no deben pulverizarse con máxima cantidad de aire, si no que se recomienda reducir la cantidad de aire para minimalizar la formación de neblina. Esto rige también para la utilización de la pieza sobrepuesta para pulverización Detail y de Corner&Reach (accesorios).


Aumente el volumen de aire pulsando el botón + (Fig. 11, 1) y redúzcalo pulsando el botón - (Fig. 11, 2).

Materiales líquidos → Nivel 1 a nivel 3

Materiales espesos (p.ej. pinturas para interiores) → Nivel 3 a nivel 5

 El último valor ajustado permanece guardado incluso después de apagar o cambiar la batería.

## 16. Técnica de pulverización

 Requisito decisivo en el resultado de la pulverización es cuan lisa y limpia está la superficie de utilización antes de la pulverización. Es por eso que ésta se tiene que someter a un cuidadoso tratamiento previo y mantenerse sin polvo.

- No cubrir las superficies para pulverizar.
- Cubrir las partes roscadas o semejantes en el objeto de pulverización.

 **Importante: Empiece por el borde de la superficie a pintar. Inicie primero el movimiento de pulverización y accione después el gatillo. Evite interrupciones dentro de la superficie a recubrir.**

- El desplazamiento del pulverizado no deberá provenir de la muñeca sino del brazo. De esta manera durante el proceso de pulverización está siempre asegurada la misma distancia entre la pistola de pulverización y la superficie. Elija una distancia de 5 - 15 cm, según la anchura deseada del chorro de pulverizado. Al aplicar pintura para paredes interiores se debería mantener una distancia de aprox. 20-30 cm (aprox. una longitud de agitador).

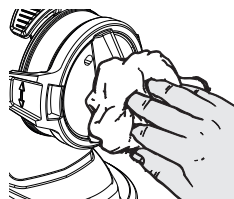
**Fig. 12 A/ 12 B: CORRECTO** distancia uniforme al objeto

**Fig. 12 C: ERRÓNEO** la distancia desigual da lugar a un laqueado irregular

- Dirija la pistola de pulverización uniformemente en sentido transversal o arriba y abajo, según el ajuste de la proyección del pulverizado.
- Una conducción uniforme de la pistola de pulverización tiene como resultado una superficie de calidad uniforme.



**Importante:** Durante el uso, limpie regularmente la boquilla y la caperuza de aire para evitar que se obstruya la boquilla.



En caso de trabajar con pintura que tenga una mala cobertura o aplicarla en una base muy absorbente, pulverice "en cruz" (Fig. 13).

- Las pinturas para interiores de colores intensos se tienen que aplicar en, al menos, dos capas (dejando secar la primera capa antes de aplicar la segunda). De este modo se consigue una aplicación con una buena cobertura.



Para trabajos de mayor envergadura, es útil tener una batería de repuesto cargada para seguir trabajando sin interrupciones.

## 17. Interrupción del trabajo

- Apagar el equipo.
- Depositar el equipo sobre una superficie plana y limpia, ¡si no, el equipo puede volcar!
- En caso de interrupciones prolongadas, purgue el aire del depósito abriéndolo brevemente y cerrándolo a continuación.
- Limpie los orificios de la boquilla después de las interrupciones de trabajo.
- En el procesamiento de lacas bicomponentes el equipo se tiene que limpiar inmediatamente.

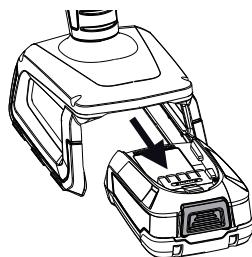
## 18. Puesta fuera de servicio y limpieza

**Una limpieza apropiada es requisito indispensable para un funcionamiento correcto del equipo de aplicación de pintura. La ausencia de limpieza o una limpieza inapropiada anula todo derecho de garantía.**



**¡ADVERTENCIA!** No sumergir nunca la parte trasera de la pistola en agua o líquidos. Limpiar la carcasa únicamente con un paño empapado.

- 1) Apagar el equipo. Durante pausas prolongadas y después de terminado el trabajo, purgar el aire de los depósitos. Esto puede realizarse abriendo el depósito por corto tiempo y volviéndolo a cerrar, o apretando el gatillo de la pistola y vaciando la pintura al envase original.
- 2) Pulse el bloqueo de la batería (13) y retire la batería cuando haya terminado su trabajo.



- 3) Desmontar la pistola. Empujar el gancho (Fig. 3 B "clic") ligeramente hacia abajo. Girar la parte delantera y la parte trasera de la pistola en sentido opuesto y separarlas.
- 4) Desenroscar el recipiente. Vaciar el resto del material de recubrimiento de vuelta al envase del material.
- 5) Limpie con pincel el depósito y el tubo de subida. Limpie el taladro de purga de aire. (Fig. 14, 1)

## 19. Limpieza del frontal para pulverización Wall Extra I-Spray



**¡ATENCIÓN!** Nunca limpiar las juntas, la membrana y los orificios de boquillas o taladros de aire de la pistola de pulverización con objetos de metal puntiagudos. La manguera de purga de aire y la membrana sólo tienen una resistencia limitada frente a los disolventes. No las sumerja en disolvente; límitese a frotarlas.



- 1) **El equipo debe utilizarse únicamente con la membrana intacta (Fig. 15, 3).** En caso de que haya penetrado pintura en el tubo de aireación, controlar y limpiar la membrana (véase capítulo Mantenimiento).
- 2) Poner el cabezal de aire (Fig. 16, 1) en posición vertical para que sea fácil de desmontar y retirarlo.
- 3) Desenroscar la tuerca tapón (fig. 16, 2). Limpie con pincel y agua, la tapa de aire (1) y la boquilla (3).



**¡Atención! Nunca quite de la boquilla la junta roja de boquilla. Si la junta de boquilla falta o está defectuosa puede penetrar líquido en el aparato, con lo cual aumenta el riesgo de descarga eléctrica.**

- 4) Limpiar la pistola de pulverización y el recipiente por fuera con un paño empapado con agua o disolvente.
- 5) Montar de nuevo las piezas (véase "Montaje").

### Montaje



**¡Atención! El aparato no se debe utilizar nunca si la junta de boquilla falta o está defectuosa. Si la junta de boquilla falta o está defectuosa puede penetrar líquido en el aparato, con lo cual aumenta el riesgo de descarga eléctrica.**

- 1) Comprobar la junta de boquilla (Fig. 17, 4) en la boquilla.
- 2) Atornillar la tuerca de racor (Fig. 18, 2) al cuerpo de la pistola y sujetar bien.



Apriete la tuerca racor (Fig. 18, 2) completamente para que no pueda penetrar nada de pintura en el dispositivo.

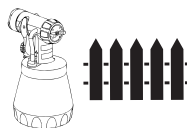
- 3) Encajar el cabezal de aire (Fig. 19, 1) en la tuerca de racor. **Compruebe que la tapa de aire encaje por completo en ambos lados. (Fig. 19, 2)**
- 4) Introducir la junta de depósito por abajo al tubo de subida y deslizarla hasta la unión.

Girar para ello ligeramente la junta de depósito.

5) Insertar el tubo de subida con junta de depósito en el cuerpo de pistola.

**Para simplificar el montaje de la pistola, después de la limpieza aplique generosamente grasa lubricante (incluida en el envío) al anillo tórico en la parte delantera de la pistola. (Fig. 23, 3)**

## 20. Limpieza del frontal para pulverización Standard



**¡ATENCIÓN!** Nunca limpiar las juntas, la membrana y los orificios de boquillas o taladros de aire de la pistola de pulverización con objetos de metal puntiagudos.

La manguera de purga de aire y la membrana sólo tienen una resistencia limitada frente a los disolventes. No las sumerja en disolvente; límitese a frotarlas.

- 1) **El equipo debe utilizarse únicamente con la membrana intacta (Fig. 15, 3).** En caso de que haya penetrado pintura en el tubo de aireación, controlar y limpiar la membrana (véase capítulo Mantenimiento).
- 2) Desenroscar la tuerca tapón, quitar la tapa de aire y la boquilla. Limpie con pincel y disolvente, o agua, la tapa de aire, la junta de boquilla y la boquilla (Fig. 20).
- 3) Limpiar exteriormente la pistola de pulverización y el depósito con un paño empapado con disolvente o agua.
- 4) Montar de nuevo las partes. Durante el montaje de la boquilla prestar atención a la correcta alineación (véase "Montaje").

### Montaje



**¡Atención! El aparato no se debe utilizar nunca si la junta de boquilla falta o está defectuosa. Si la junta de boquilla falta o está defectuosa puede penetrar líquido en el aparato, con lo cual aumenta el riesgo de descarga eléctrica.**

- 1) Pase la junta de boquilla (Fig. 21, 1) sobre la aguja (3); la ranura (entalladura) debe apuntar hacia usted.
- 2) Introducir la boquilla (Fig. 21, 2) en el cuerpo de pistola y localizar la posición correcta.
- 3) Enchufar la tapa de aire en la boquilla y apretar con la tuerca tapón.
- 4) Introducir la junta de recipiente por abajo en el tubo de subida y deslizarla hasta por encima del reborde. Girar para ello la junta del recipiente hacia abajo.
- 5) Introducir el tubo de subida con junta de recipiente en el cuerpo de pistola.

**Para simplificar el montaje de la pistola, después de la limpieza aplique generosamente grasa lubricante (incluida en el envío) al anillo tórico en la parte delantera de la pistola. (Fig. 24, 5)**



## 21. Mantenimiento

### Filtro de aire



**¡ADVERTENCIA!** No utilizar nunca el equipo sin filtro de aire, ya que podría aspirarse la suciedad y alterarse el funcionamiento del equipo. Después de cada uso, compruebe si el filtro de aire está sucio. Desenchufe la clavija de red antes de proceder al cambio.

- 1) Presionar ambos bloqueos (Fig. 22, 1) y retirar la cubierta del filtro.
- 2) Extraer el filtro de aire (2) y sustituir en función de la suciedad.
- 3) Introduzca el nuevo filtro de aire en los soportes (3).
- 4) Volver a encajar la cubierta del filtro.

### Tubo de ventilación/Válvula

- Tirar el tubo de ventilación (Fig. 15, 1) arriba del cuerpo de pistola. Desenroscar la tapa de válvula (2). Sacar la membrana (3). Limpiar todas las piezas con cuidado o reemplazarlas si están dañadas.
- Colocar la membrana (Fig. 15, 3) con la espiga hacia arriba sobre la parte inferior de la válvula. Véase también la marca en el cuerpo de pistola.
- Poner la tapa de válvula (Fig. 15, 2) con cuidado y enroscar apretando.
- Insertar el tubo de ventilación (Fig. 15, 1) en la tapa de válvula y el racor en el cuerpo de pistola.

## 22. Lista de piezas de recambio

### Lista de piezas de recambio Frontal para pulverización Wall Extra I-Spray (Fig. 23)

Pos.	Denominación	Nº de ped.
	Frontal para pulverización Wall Extra I-Spray con recipiente 1300 ml	2361 746
1	Tapa de aire	2382 753
2	Tuerca tapón con boquilla	2382 751
3	Anillo toroidal de frontal para pulverización	2362 875
4	Tubo de ventilación, tapa de válvula, membrana	2382 754
5	Tubo de subida	2389 021
6	Junta de recipiente	2389 023
7	Recipiente (1300 ml) con tapa	2305 155

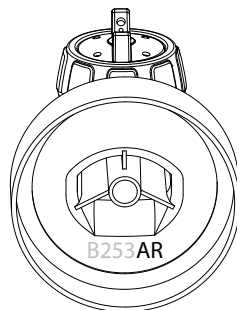
### Lista de piezas de recambio Frontal para pulverización Standard (Fig. 24)

Pos.	Denominación	Nº de ped.
	Frontal para pulverización Standard con recipiente 800 ml	2361 730
1	Tuerca tapón	2362 873
2	Tapa de aire	2362 877

### Lista de piezas de recambio Frontal para pulverización Standard (Fig. 24)

3	Boquilla	2362 878
4	Junta de boquilla	0417 706
5	Anillo toroidal de frontal para pulverización	2362 875
6	Tubo de ventilación, tapa de válvula, membrana	2304 027
7	Tubo de subida (sin marca o R)*	2362 876
	Tubo de subida (marca AR o AU)*	2367 410
8	Junta de recipiente (sin marca o R)*	2323 039
	Junta de recipiente (marca AR o AU)*	2370 527
9	Recipiente (800 ml) con tapa	0413 909

\* Sírvase comprobar, antes del pedido, si se encuentra una marca abajo, en el interior de su frontal para pulverización. Para este fin, desmonte el depósito y quite la junta del depósito.



### Lista de piezas: W 600 Flexio (Fig. 25)

Pos.	Denominación	Nº de ped.
1	Filtro de aire, tapa	2430341
2	Set filtro de aire	2430342
3	Barra agitadora	2304 419
4	Batería (Li-Ion, 18 V, 2,5 Ah)	2432719
5	Cargador EU (AL 1810 CV)	2432723
	Kit de arranque 18 V (contiene pos. 4 y 5)	2448616
	Grasa lubricante (sin figura)	2315 539

## 23. Accesorios

El SISTEMA CLICK&PAINT ofrece la herramienta correcta con otras piezas sobrepuestas para pulverización y accesorios para toda clase de trabajo.



Otra información de la paleta de productos WAGNER respecto a la refacción, visite [www.wagner-group.com](http://www.wagner-group.com)

## 24. Eliminación de averías

Avería	Causa	Remedio
No sale material de recubrimiento por la boquilla	<ul style="list-style-type: none"> <li>• Dispositivo no encendido (no se puede tirar del gatillo)</li> <li>• Batería vacía, defectuosa o incompatible</li> <li>• Boquilla obstruida</li> <li>• Tubo de subida obstruido</li> <li>• Cantidad de material muy insuficiente</li> <li>• Tubo de subida flojo</li> <li>• Sin formación de presión en el recipiente</li> <li>• Taladro de purga de aire obstruido (Fig. 14, 1)</li> </ul>	<ul style="list-style-type: none"> <li>• Compruebe el interruptor de encendido/apagado en el lado del dispositivo</li> <li>• Cargar o sustituir</li> <li>• Limpiar</li> <li>• Limpiar</li> <li>• Aumentar la cantidad de material</li> <li>• Meter</li> <li>• Apretar el recipiente</li> <li>• Limpiar</li> </ul>
El material de recubrimiento gotea por la boquilla	<ul style="list-style-type: none"> <li>• Boquilla floja</li> <li>• Boquilla gastada</li> <li>• Junta de boquilla falta o desgastada</li> <li>• Acumulación de material de recubrimiento en la tapa de aire, la boquilla o la aguja</li> </ul>	<ul style="list-style-type: none"> <li>• Apretar</li> <li>• Cambiar</li> <li>• Cambiar</li> <li>• Limpiar</li> </ul>
Pulverización muy gruesa	<ul style="list-style-type: none"> <li>• Material de recubrimiento demasiado espeso</li> <li>• Cantidad de material demasiado grande</li> <li>• Boquilla con impurezas</li> <li>• Tapa de aire montada incorrectamente</li> <li>• Filtro de aire con gran suciedad</li> <li>• Recipiente con formación de presión demasiado baja</li> <li>• Cantidad de aire demasiado baja</li> </ul>	<ul style="list-style-type: none"> <li>• Diluir</li> <li>• Reducir la cantidad de material</li> <li>• Limpiar</li> <li>• Encajar de modo adecuado la tapa de aire (Fig. 19, 2)</li> <li>• Cambiar</li> <li>• Apretar el recipiente</li> <li>• Aumentar el volumen de aire</li> </ul>
Chorro de pulverizado pulsátil	<ul style="list-style-type: none"> <li>• Material de recubrimiento en el recipiente próximo a terminar</li> <li>• Filtro de aire con gran suciedad</li> <li>• Junta de boquilla falta o desgastada</li> </ul>	<ul style="list-style-type: none"> <li>• Rellenar</li> <li>• Cambiar</li> <li>• Cambiar</li> </ul>
Capas de recubrimiento irregulares	<ul style="list-style-type: none"> <li>• Aplicación de material de recubrimiento excesiva</li> </ul>	<ul style="list-style-type: none"> <li>• Reducir la cantidad de material</li> </ul>

Avería	Causa	Remedio
Pintura en el tubo de ventilación	<ul style="list-style-type: none"> <li>• Membrana ensuciada</li> <li>• Membrana defectuosa</li> </ul>	<ul style="list-style-type: none"> <li>• Limpiar la membrana</li> <li>• Sustituir la membrana</li> </ul>
Niebla excesiva de material de recubrimiento (Overspray)	<ul style="list-style-type: none"> <li>• Distancia al objeto de pulverización demasiado grande</li> <li>• Aplicación de material de recubrimiento excesiva</li> <li>• Cantidad de aire demasiado alta</li> </ul>	<ul style="list-style-type: none"> <li>• Disminuir la distancia de pulverización</li> <li>• Reducir la cantidad de material</li> <li>• Reducir el volumen de aire</li> </ul>
Mala cobertura en la pared	<ul style="list-style-type: none"> <li>• Material a proyectar demasiado frío</li> <li>• Base muy absorbente o pintura con una mala cobertura</li> <li>• Distancia demasiado grande</li> </ul>	<ul style="list-style-type: none"> <li>• El material de recubrimiento debería estar primero a la temperatura ambiente</li> <li>• Pulverizar en cruz (Fig. 13)</li> <li>• Acercarse más al objeto a recubrir</li> </ul>

## 25. Datos técnicos

Datos técnicos *	
Viscosidad máx (Pintura para interiores/ Frontal para pulverización Wall Extra I-Spray):	4000 mPas
Batería (PBA 18 V, 2,5 Ah):	Li-Ion, 18 V  , 2,5 Ah
Potencia de pulverización:	200 W
Cantidad de transporte máx (Pintura para interiores/ Frontal para pulverización Wall Extra I-Spray):	500 ml/min
Cargador (AL 1810 CV):	
Tensión de entrada	220-240 V <sup>~</sup> , 50-60 Hz;
Tensión de salida	14,4-18 V
Corriente de carga	1000 mA
Clase de protección (cargador):	 / II
Tiempo de carga:	Aprox. 120 min (80%), 154 min (100%)
Tamaño del proyecto:	
Barnices	Aprox. 30 m de valla
Esmaltes	Aprox. 9 puertas
Pinturas para paredes	Aprox. 26 m <sup>2</sup> de pared
Nivel de presión sonora:**	79 dB (A); Inseguridad K = 3 dB (A)
Potencia de presión acústica:**	90 dB (A); Inseguridad K = 3 dB (A)
Nivel de vibración:**	< 2,5 m/s <sup>2</sup> ; Inseguridad K = 1,5 m/s <sup>2</sup>

**Datos técnicos \***

Peso (sin batería):	1,3 kg
Batería	0,37 kg
Total	1,7 kg

\* Si se usa una batería PBA 18 V, 2,5 Ah y un cargador AL 1810 CV

\*\* Medición según EN 62841-1

**Información sobre el nivel de vibraciones**

El nivel de vibraciones ha sido medido conforme a un procedimiento de comprobación normalizado y se puede utilizar para la comparación de herramientas eléctricas. El nivel de vibraciones sirve también para una evaluación inicial de la generación de vibraciones.

**¡Atención!** El valor de emisión de vibraciones durante el uso efectivo de la herramienta eléctrica puede diferir del valor indicado, según la manera en que se utiliza la herramienta eléctrica. Es necesario establecer medidas de seguridad para la protección del operador basadas en una evaluación de la exposición en las condiciones de uso efectivas (para este fin se tienen que considerar todas las partes del ciclo de funcionamiento, por ejemplo los tiempos durante los cuales la herramienta eléctrica está apagada y aquellos durante los cuales está encendida pero funciona sin carga).

**26. Observaciones sobre la eliminación de residuos**

Al final de su vida útil, el dispositivo, incluidos los accesorios y el embalaje, debe reciclarse de forma respetuosa con el medioambiente. Separe los materiales de embalaje por tipo y llévelos a la recogida de materiales reciclables. Los aparatos viejos y las pilas/baterías recargables no deben eliminarse con la basura doméstica. Ayude a proteger el medioambiente y lleve el aparato y la batería a un punto de eliminación local. Póngase en contacto con nuestro servicio de atención al cliente o infórmese en un comercio especializado.

**27. Información importante acerca de la responsabilidad debida a productos defectuosas**

En base a un Reglamento europeo, el fabricante solo responde de forma ilimitada de su producto si todos los componentes proceden del fabricante o han sido aprobados por éste y si los aparatos son montados y utilizados correctamente. En caso de utilizar accesorios y repuestos de otros fabricantes, la responsabilidad puede quedar extinguida completa o parcialmente si el uso de los accesorios o repuestos de otros fabricantes causa un fallo en el producto.

## 3 + 1 años de garantía

La empresa J. Wagner GmbH, con sede en D-88677 Markdorf (Alemania), le concede una garantía (garantía de dispositivo) adicional al margen del período de garantía de 36 meses que exige la ley para este producto. El plazo de garantía se prolonga otros 12 meses si, tras su adquisición, se registra el producto en internet en <https://go.wagner-group.com/3plus1> dentro de los 28 días posteriores a la compra.

La garantía abarca la reparación gratuita de deficiencias que hayan sido causadas por el uso de un material deficiente durante la fabricación o un error de montaje del producto de manera demostrable, así como la sustitución gratuita de componentes defectuosos, siempre y cuando no exista un motivo de exclusión de la garantía.

La presente garantía no limita de forma alguna sus derechos que le corresponden como comprador para los fines previstos a partir de la entrega del artículo. La garantía, al igual que su derecho a indemnización por deficiencias, perderá su validez si otras personas independientes al personal autorizado de servicio de WAGNER han abierto el dispositivo.

Puede solicitarle las condiciones detalladas de la garantía a nuestros socios autorizados de WAGNER (véase la página web o las instrucciones de uso) o consultar la versión en texto de nuestra página web:

<https://go.wagner-group.com/hf-warranty-conditions>



- Sujeto a cambios -

## Declaración UE de conformidad

Mediante la presente garantizamos, bajo nuestra exclusiva responsabilidad, que este producto cumple con las correspondientes disposiciones:

2006/42/CE, 2014/30/UE, 2014/35/UE, 2011/65/UE, 2012/19/UE

Normas armonizadas aplicadas:

EN 62841-1, EN 50580, EN 62133-2,

EN 60335-1, EN 60335-2,

EN 55014-1, EN 55014, EN 61000-3-2, EN 61000-3-3

El producto viene acompañado de la declaración UE de conformidad. Si lo necesita, puede pedirla adicionalmente por el número de pedido **2424598**.

## MUITO OBRIGADO PELA SUA CONFIANÇA

Damos-lhe os parabéns pela aquisição deste produto da marca Wagner e estamos certos que esta lhe irá proporcionar muitos bons momentos.






Antes da colocação em funcionamento ler atentamente as instruções de utilização e observe os conselhos de segurança. Conservar as instruções de utilização cuidadosamente e junto ao produto para o caso de o dar a alguém.

Estamos à sua inteira disposição para quaisquer perguntas, preocupações e solicitações, podendo contactar-nos através do número de telefone indicado no verso ou da página na internet [www.wagner-group.com/service](http://www.wagner-group.com/service).

### Sumário

1. Explicação dos símbolos utilizados .....	24
2. Instruções gerais de segurança .....	24
3. Instruções de segurança para pistolas pulverizadoras .....	28
4. Instruções de segurança do carregador e bateria.....	29
5. Descrição / Âmbito de fornecimento .....	30
6. Campo de aplicação .....	31
7. Preparação do local de trabalho (no caso de tintas de interiores).....	31
8. Carregamento .....	32
9. Preparação do material de revestimento.....	32
10. Colocação em funcionamento .....	33
11. Regulação da imagem de pulverização desejada (Acessório de pulverização Wall Extra I-Spray) .....	33
12. Regulação da imagem de pulverização desejada (Acessório de pulverização Standard) .....	34
13. Regulação da quantidade de material (Acessório de pulverização Wall Extra I-Spray) .	34
14. Regulação da quantidade de material (Acessório de pulverização Standard) . . .	34
15. Regulação da quantidade de ar (fig. 11) .....	35
16. Técnica de pulverização.....	35
17. Interrupção do trabalho .....	36
18. Desligar e limpar o aparelho .....	36
19. Limpeza do acessório de pulverização Wall Extra I-Spray.....	37
20. Limpeza do acessório de pulverização Standard.....	38
21. Manutenção.....	39
22. Lista de peças sobresselentes .....	39
23. Acessórios.....	40
24. Resolução de problemas.....	41
25. Dados técnicos .....	42
26. Protecção do ambiente .....	43
27. Indicação importante sobre a responsabilidade pelo produto! .....	43

## 1. Explicação dos símbolos utilizados

	Este símbolo indica um potencial perigo para si e/ou para o aparelho. Nas secções indicadas por este símbolo encontrará informações sobre como poderá evitar lesões e danos no aparelho.
	Perigo de choque eléctrico.
	Identifica conselhos de utilização e outras indicações especialmente úteis.
	Use sempre uma proteção para os olhos adequada quando utilizar esta ferramenta.
	Utilize uma máscara de proteção adequada durante o trabalho.

## 2. Instruções gerais de segurança

### Atenção!



**Consulte todas as instruções de segurança, indicações, imagens e dados técnicos fornecidos em conjunto com esta ferramenta eléctrica.** O não cumprimento das seguintes indicações pode resultar em choque eléctrico, incêndio e/ou lesões graves. **Guarde todas as instruções e indicações de segurança para utilização futura.** O termo "ferramenta eléctrica", utilizado nas indicações de segurança, abrange ferramentas alimentadas por corrente eléctrica (com cabo de alimentação) e ferramentas eléctricas a bateria (sem cabo de alimentação).

### 1. Segurança no posto de trabalho

- Mantenha o seu posto de trabalho limpo e bem iluminado.** Desordem ou zonas de trabalho mal iluminadas podem provocar a ocorrência de acidentes.
- Não trabalhe com a ferramenta eléctrica em ambientes explosivos, nos quais se encontrem líquidos, gases ou pós inflamáveis.** As ferramentas eléctricas provocam faíscas que podem inflamar as poeiras ou os vapores.
- Mantenha as crianças e outras pessoas afastadas durante a utilização desta ferramenta eléctrica.** Em caso de distração, pode perder o controlo sobre a ferramenta eléctrica.



## 2. Segurança eléctrica

- a) **A ficha da ferramenta eléctrica deve adequar-se à tomada na qual é utilizada. A ficha não pode ser alterada de modo nenhum. Não utilize qualquer adaptador eléctrico em ferramentas eléctricas com terra de protecção.** *As fichas inalteradas e as tomadas apropriadas diminuem o risco de choque eléctrico.*
- b) **Evite o contacto físico com superfícies ligadas à terra, tais como tubos, aquecedores, fogões e frigoríficos.** *Há um maior risco de choque eléctrico se o seu corpo estiver em ligação à terra.*
- c) **Mantenha a ferramenta eléctrica afastada de chuva ou humidade.** *A infiltração de água numa ferramenta eléctrica aumenta o risco de um choque eléctrico.*
- d) **Utilize o cabo de alimentação de forma adequada e não o utilize para suportar ou transportar a ferramenta eléctrica, nem para remover a ficha da tomada. Mantenha o cabo de alimentação longe de fontes de calor, óleo, arestas afiadas ou peças em movimento.** *Cabos de alimentação danificados ou emaranhados aumentam o risco de um choque eléctrico.*
- e) **Caso trabalhe com uma ferramenta eléctrica ao ar livre, utilize apenas cabos de extensão indicados para utilização em zona exterior.** *A utilização de um cabo de extensão indicado para utilização em zona exterior diminui o risco de choque eléctrico.*
- f) **Caso a utilização da ferramenta eléctrica num ambiente húmido seja inevitável, utilize um disjuntor diferencial.** *O uso de um disjuntor diferencial residual evita a ocorrência de choques eléctricos.*

## 3. Segurança pessoal

- a) **Esteja atento e tenha os devidos cuidados ao trabalhar com uma ferramenta eléctrica. Caso se encontre cansado ou sob influência de estupefacientes, álcool ou medicamentos, não utilize a ferramenta eléctrica.** *Um momento de descuido durante a utilização da ferramenta eléctrica pode resultar em lesões graves.*
- b) **Utilize sempre os equipamentos de segurança pessoal e óculos de protecção.** *A utilização dos equipamentos de segurança, tais como máscaras anti-poeira, calçado de segurança anti-derrapante, capacetes de protecção ou protecção para os ouvidos, consoante o tipo de ferramenta eléctrica e a sua finalidade, diminui o risco de ferimentos.*
- c) **Evitar uma colocação em funcionamento inadvertida. Assegure-se de que a ferramenta eléctrica se encontra desligada, antes de a ligar à fonte de alimentação e/ou à bateria ou antes de pegar ou transportar a mesma.** *Durante o transporte da ferramenta eléctrica, manter o dedo no interruptor ou ligar o equipamento à fonte de alimentação pode resultar num acidente.*

- d) **Afaste todas as ferramentas de regulação ou chaves de bocas antes deligar o aparelho.** *Uma ferramenta ou chave que se encontre na parte rotativa da ferramenta eléctrica pode provocar lesões.*
- e) **Não sobrestime as suas capacidades. Assegure-se de que está numa posição segura e mantenha sempre o equilíbrio.** *Isto permite-lhe controlar melhor a ferramenta em situações imprevistas.*
- f) **Utilize roupas apropriadas. Não utilize roupas largas nem jóias. Mantenha o cabelo, as roupas e as luvas afastadas das peças móveis.** *As roupas largas, os acessórios e os cabelos compridos podem ser apanhados pelas peças em movimento.*
- g) **Se for possível instalar equipamentos de aspiração e recolha de pó, estes devem ser ligados e utilizados corretamente.** *A utilização de um dispositivo de aspiração de pó pode reduzir os riscos inerentes a uma exposição ao pó.*
- h) **Não se creia em segurança e não ligue às regras de segurança para as ferramentas eléctricas, mesmo se estiver familiarizado com a ferramenta eléctrica depois de muitas utilizações.** *Uma ação efetuada sem cuidado pode causar em frações de segundo ferimentos graves.*

#### 4. Cuidados a ter no manuseamento e na utilização de ferramentas eléctricas

- a) **Não sobrecarregue a ferramenta eléctrica. Utilize a ferramenta eléctrica adequada ao trabalho a realizar.** *Com a ferramenta eléctrica adequada trabalha melhor e com maior segurança em cada fase do trabalho.*
- b) **Não utilize ferramentas eléctricas com interruptores avariados.** *Uma ferramenta eléctrica que não se consegue ligar ou desligar é perigosa e tem de ser reparada.*
- c) **Retire a ficha da tomada e/ou a bateria amovível antes de realizar quaisquer ajustes, mudar os acessórios ou guardar a ferramenta eléctrica.** *Estas precauções evitam que a ferramenta eléctrica seja acidentalmente ligada.*
- d) **Guarde as ferramentas eléctricas que não estejam a ser utilizadas fora do alcance das crianças. Não deixe este aparelho ser utilizado por pessoas que não estejam familiarizadas com ele ou que não tenham lido estas instruções.** *As ferramentas eléctricas são perigosas se forem utilizadas por pessoas inexperientes.*
- e) **Realize a manutenção da ferramenta eléctrica e dos respetivos acessórios com cuidado. Verifique se as peças móveis do aparelho funcionam de forma adequada e não se encontram presas e se existem peças partidas ou danificadas que afetem o funcionamento correto da ferramenta eléctrica. Solicite a reparação das peças danificadas antes de utilizar a ferramenta eléctrica.** *Muitos acidentes têm origem na má manutenção das ferramentas eléctricas.*

- f) **Mantenha as ferramentas de corte afiadas e limpas.** *Ferramentas de corte cuidadosamente tratadas com pontas de corte afiadas encravam menos e são mais fáceis de utilizar.*
- g) **Utilize a ferramenta eléctrica, os acessórios, as ferramentas intercambiáveis, etc. de acordo com estas instruções e da forma prescrita para estetipo de aparelhos em particular. Tenha em atenção as condições de trabalho e a actividade a executar.** *A utilização de ferramentas eléctricas para outros fins, que não os indicados, pode dar origem a situações perigosas.*
- h) **Mantenha os manípulos e as superfícies de aderência secos, limpos e livre de óleo e lubrificante.** *Manípulos e superfícies de aderência que escorregam não permitem um funcionamento e um controlo seguro da ferramenta eléctrica em situações não previstas.*

## 5. Utilização e manuseamento da ferramenta de bateria

- a) **Carregue as baterias apenas com carregadores recomendados pelo fabricante.** Um carregador concebido para um tipo específico de bateria pode causar perigo de incêndio quando utilizado com outras baterias.
- b) **Utilize apenas as baterias destinadas nas ferramentas eléctricas para este fim.** *A utilização de outras baterias pode resultar em ferimentos e risco de incêndio.*
- c) **Mantenha a bateria não utilizada afastada de cliques, moedas, chaves, pregos, parafusos ou outros objetos metálicos pequenos que possam ligar em ponte os contactos.** Um curto-circuito entre os contactos da bateria pode resultar em queimaduras ou incêndio.
- d) **Se utilizada incorretamente, o líquido pode sair da bateria. Evite o contacto com o mesmo. Em caso de contacto accidental, lavar com água. Se o líquido entrar em contacto com os seus olhos, procure cuidados médicos adicionais.** A saída do líquido da bateria pode causar irritação da pele ou queimaduras.
- e) **Não utilize uma bateria danificada ou alterada.** As baterias danificadas ou alteradas podem ter um comportamento imprevisível e causar incêndio, explosão ou perigo de ferimentos.
- f) **Não exponha uma bateria ao fogo ou a temperaturas excessivas.** *O fogo ou temperaturas superiores a 130 °C podem causar uma explosão.*
- g) **Siga todas as instruções de carregamento e nunca carregue a bateria ou a ferramenta da bateria fora da faixa de temperaturas especificada no manual de instruções.** *Um carregamento incorreto ou um carregamento fora da faixa de temperaturas permitida pode destruir a bateria e aumentar o risco de incêndio.*

## 6. Service

- a) **A ferramenta eléctrica deve apenas ser reparada por pessoal qualificado e com peças de reposição originais.** Deste modo garante-se que a segurança do aparelho se mantém.
- b) **Nunca repare baterias danificadas.** Toda a manutenção das baterias deve ser realizada apenas pelo fabricante ou por oficinas de manutenção autorizadas.

## 3. Instruções de segurança para pistolas pulverizadoras

- **Atenção!** Use protecção respiratória: A névoa da tinta pulverizada e os vapores dos solventes são nocivos para a saúde. Trabalhe apenas em salas bem ventiladas ou com ventilação artificial. Recomenda-se a utilização de vestuário de trabalho, óculos de protecção, protecção para os ouvidos e luvas.



### **ATENÇÃO! PERIGO DE FERIMENTOS!**

**Não pulverize na direcção de pessoas ou de animais.**



**Cubra sempre as tomadas de corrente e os interruptores.**

**Perigo de um choque eléctrico por penetração do material de pulverização!**



**Atenção! Nunca operar o aparelho com uma vedação da agulheta danificada ou em falta. Em caso de uma vedação da agulheta em falta ou danificada poderá entrar líquido para dentro do aparelho e existe, por conseguinte, um maior risco de choque eléctrico. Verifique a vedação da agulheta antes de cada utilização e aperte bem a porca de capa.**


- Não é permitido utilizar as pistolas para pulverizar substâncias combustíveis.
- Não é permitido limpar as pistolas pulverizadoras com solventes combustíveis.
- Tenha em atenção os perigos que o material pulverizado pode suscitar e respeite as inscrições dos depósitos ou as instruções do fabricante.
- Não pulverize materiais cuja perigosidade desconheça.
- Não é permitido utilizar as pistolas pulverizadoras em instalações abrangidas pelo Decreto relativo à protecção contra o risco de explosão.
- É obrigatório providenciar uma ventilação natural ou artificial adequada que evite o perigo de explosão durante os trabalhos de pulverização.
- Não é permitida a presença de fontes de ignição como, por exemplo, fogo aberto, cigarros acesos, centelhas, fios incandescentes e superfícies quentes durante a pulverização.
- Certifique-se que o aparelho W 600 não aspira vapores de solvente durante o trabalho em espaços fechados ou no exterior.
- A pistola pulverizadora não é um brinquedo. Não permita, por conseguinte, que crianças manuseiem ou brinquem com a pistola pulverizadora.
- Remover a bateria antes de realizar qualquer trabalho na pistola de pulverização.

- **Não** cubra as superfícies a pulverizar. Trabalhe de forma a impedir que a névoa de pulverização seja transportada a grandes distâncias, por exemplo, pelo vento, e possa provocar danos.
  - Nunca abra o aparelho para executar reparações eléctricas!
  - O equipamento só pode funcionar com uma válvula operacional. **Não pode continuar a utilizar o aparelho se houver tinta no tubo de ventilação (Fig. 1, 16)!** Desmonte e limpe o tubo de ventilação, a válvula e a membrana, substitua a membrana se necessário.
  - **Não deite a pistola pulverizadora.**
- Com acessórios e peças sobressalentes originais da WAGNER tem a garantia de cumprimento de todas as prescrições de segurança.**

#### 4. Instruções de segurança do carregador e bateria



Utilize o aparelho apenas com BOSCH Power para todas as baterias PBA 18 V compatíveis com, no mínimo, 2,5 Ah e carregadores adequados. A tensão da bateria deve corresponder à tensão de carregamento da bateria do carregador. **Não carregue baterias não recarregáveis. Caso contrário, existe o perigo de incêndio e explosão.**

-  Utilize apenas o carregador em espaços fechado e mantenha-o afastado da **humidade**. A infiltração de água no carregador aumenta o risco de um choque eléctrico.
- **Mantenha o carregador limpo.** Devido à sujidade, existe o perigo de choque eléctrico.
- **Antes de cada utilização, verifique o carregador, o cabo e a ficha. Não utilize o carregador, se constatar que o mesmo está danificado. Não tente abrir o carregador por iniciativa própria. A sua reparação só deve ser realizada por técnicos qualificados e apenas com peças de reposição originais.** Os carregadores, cabos e fichas danificados aumentam o risco de choque eléctrico.
- **Não utilize o carregador em superfícies facilmente inflamáveis (p. ex., papel, têxteis, etc.) ou em ambientes inflamáveis.** Existe o perigo de incêndio devido ao aquecimento do carregador durante o carregamento.
- **A bateria é entregue parcialmente carregada.** De forma a garantir o total desempenho da bateria, carregue totalmente a bateria no carregador antes da primeira utilização.
- **Utilize a bateria apenas nos produtos do fabricante.** Esta é a única forma de proteger a bateria contra sobrecargas perigosas.
- **Mantenha as baterias fora do alcance das crianças.**
- **Não abra a bateria. Existe o perigo de curto-circuito.**
- **Os vapores também podem sair se a bateria for danificada ou utilizada de forma inadequada.** Apanhe ar fresco e consulte um médico se tiver alguns sintomas. Os vapores podem irritar as vias respiratórias.
- **Se a bateria tiver defeito, o líquido pode sair e molhar os objetos adjacentes. Verifique as peças afetadas.** Limpe-as ou substitua-as, se necessário.
- **Objetos afiados como, p. ex., pregos ou chaves de fendas ou a atuação de forças externas podem danificar a bateria.** Pode ocorrer um curto-circuito interno e a bateria pode queimar, deitar fumo, explodir ou sobreaquecer.

- **Nunca repare baterias danificadas.** Toda a manutenção das baterias deve ser realizada apenas pelo fabricante ou por oficinas de manutenção autorizadas.
- **Proteja a bateria do calor e, p. ex., também da luz solar contínua, fogo, sujidade, água e humidade.** Existe o perigo de explosão e curto-circuito.
- **Utilize e guarde a bateria apenas a uma temperatura ambiente entre os -20 °C e os +50 °C.** Não deixe a bateria, p. ex., no carro no verão. A temperaturas < 0 °C, o desempenho pode ser prejudicado, dependendo do aparelho.
- **Carregue a bateria apenas a temperaturas ambientes entre os 0 °C e os +35 °C.** O carregamento fora da faixa de temperaturas pode danificar a bateria ou aumentar o perigo de incêndio.
- **As baterias de lítio são abrangidas pelos requisitos da legislação sobre produtos perigosos.** As baterias podem ser transportadas na rua pelo utilizador, sem mais obrigações. Na expedição por terceiros (por ex: transporte aéreo ou expedição), devem ser observadas as especiais exigências quanto à embalagem e à designação. Neste caso, para a preparação da embalagem é necessário consultar um especialista no transporte de mercadorias perigosas. Só enviar baterias se a carcaça não estiver danificada. Colar contactos abertos e embalar a bateria de modo que não possa se movimentar dentro da embalagem. Por favor observe também eventuais diretivas nacionais suplementares.

## 5. Descrição / Âmbito de fornecimento

Descrição / Âmbito de fornecimento (Fig. 1)

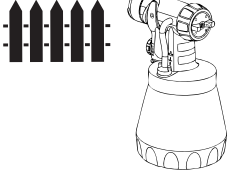


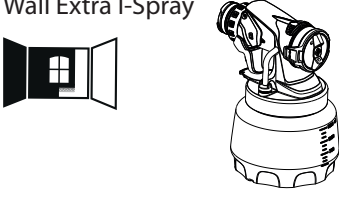


1) Injetor	2) Válvula do ar (para a definição da direção de trabalho)
3) Porca de capa	4) Definição da largura do jato pulverizador
5) Acessório de pulverização Wall Extra I-Spray	6) Regulação da quantidade de material
7) Regulação da quantidade de ar	8) Indicador de bateria
9) Tampa do filtro de ar	10) Interruptor LIGAR/DESLIGAR (situado em ambos os lados)
11) Estribo de puxar	12) Bateria*
13) Bloqueio da bateria*	14) Depósito
15) Válvula	16) Tubo de ventilação
17) Vara para mistura	18) Funil de enchimento (2 unidades)
19) Folheto exemplificativo da utilização	20) Acessório de pulverização Standard
21) Carregador*	22) Vedação da agulheta sobressalente (acessório de pulverização Standard)**
23) Massa antifricção**	

\* Não incluído no âmbito de fornecimento. Um kit de iniciação com carregador e bateria está disponível com o n.º de encomenda 2448616.

\*\* Encontra-se no recipiente, retirar antes da colocação em funcionamento!

## 6. Campo de aplicação

Com o W 600 poderá processar uma grande variedade de materiais de revestimento. Dependendo do material de revestimento, deve ser utilizado um acessório de pulverização e um nível de potência diferentes:

Materiais de revestimento que podem ser aplicados	Acessório de pulverização	Nível
<p>Materiais de revestimento aquosos: Tintas com solventes e diluíveis em água, vernizes, primários, vernizes bi-componentes, vernizes transparentes, tintas de acabamento para veículos, mordentes e produtos de protecção da madeira. Todos os materiais de revestimento com logótipo Perfect Spray vermelho</p>	<p>Standard</p> 	 <p>até</p> 
<p>Tintas para paredes interiores (tintas de dispersão e de látex) Todos os materiais de revestimento com logótipo Perfect Spray verde</p>	<p>Wall Extra I-Spray</p> 	 <p>até</p> 

### Materiais de revestimento que não podem ser aplicados

Materiais que contenham componentes altamente abrasivos, reboco, tintas para fachadas, lixívia e materiais de revestimento que contenham ácidos. Materiais de revestimento inflamáveis.

## 7. Preparação do local de trabalho (no caso de tintas de interiores)



**Cubra sempre as tomadas de corrente e os interruptores. Perigo de um choque eléctrico por penetração do material de pulverização! Cubra todas as superfícies e objectos que não pretende pulverizar e/ou remova-os da área de trabalho. Não se assume qualquer responsabilidade por danos decorrentes da neblina de tinta (Overspray). As tintas de silicato queimam ao contacto com superfícies de vidro e de cerâmica! Por conseguinte, todas estas superfícies têm de ser completamente cobertas.**



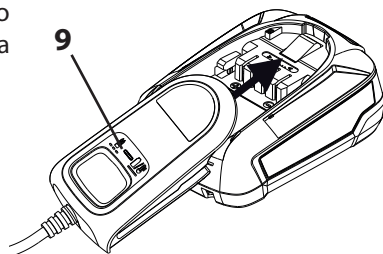
Tenha em atenção a qualidade da fita autocolante utilizada. Em tapetes e superfícies pintadas não utilize uma fita autocolante muito forte para evitar provocar danos no momento da sua remoção. Remova as fitas autocolantes lentamente e forma uniforme; nunca com movimentos bruscos. Deixe a fita

colada nas superfícies o mínimo de tempo possível para minimizar eventuais resíduos no momento da sua remoção. Observe as indicações dadas pelo fabricante da fita autocolante.

## 8. Carregamento

Antes de ligar à corrente, certificar-se de que a tensão de alimentação corresponde à indicação existente na placa de identificação do carregador.

1. Ligar a ficha de alimentação do carregador à tomada (o indicador de carga da bateria (9) acende permanentemente).
2. Inserir a bateria no carregador, o indicador de carga da bateria (9) começa a piscar.



Se o indicador de carga da bateria acende permanentemente quando a bateria estiver inserida, a bateria está completamente carregada ou sobreaquecida e deve arrefecer primeiro.

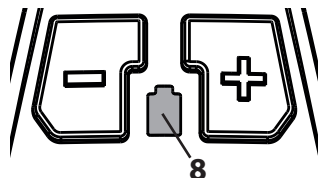
3. Assim que a bateria estiver completamente carregada, retirar a bateria do carregador.
4. Desligar a ficha de alimentação do carregador da tomada.

### Indicador de bateria

Verde = Carga de bateria suficiente

Cor de laranja = É possível a realização de trabalhos mais pequenos

Cor de laranja = A bateria deve ser carregada intermitente



## 9. Preparação do material de revestimento

- Misturar bem o material no recipiente original. No caso de tintas para interiores recomenda-se um agitador.



A W 600 foi desenvolvida para poder processar todas as tintas comercialmente disponíveis de forma não diluída. Em superfícies lisas e tintas especialmente viscosas e em gel, estas deverão ser diluídas a 10%. Igualmente em caso de pulverização grosseira ou um débito demasiado baixo, mesmo à regulação máxima, poderá ser necessária uma diluição.

Informações detalhadas sobre cada um dos materiais e a diluição máxima autorizada poderão ser consultadas na ficha técnica do fabricante do material (p. ex. disponível na internet).



O material a pulverizar, pelo menos, à temperatura ambiente assegura melhores resultados da pulverização.



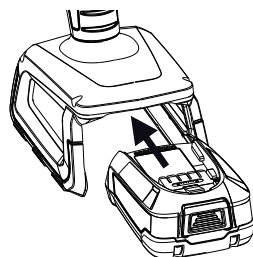
## 10. Colocação em funcionamento

- Desenrosque o depósito da pistola pulverizadora.
- Alinhe o tubo de alimentação. (Fig. 2)  
Se o tubo de alimentação estiver na posição correcta, o conteúdo do depósito pode ser pulverizado praticamente até ao fim.  
Trabalhos em objectos colocados na horizontal: Rode o tubo de alimentação para a frente. (Fig. 2 A)  
Trabalhos de pulverização de objectos colocados na vertical: Rode o tubo de alimentação para trás. (Fig. 2 B)
- Colocar o recipiente sobre uma superfície de papel e encher o material de revestimento preparado com a ajuda do funil de enchimento incluído no fornecimento (fig. 1, 17). Enrosque o depósito firmemente na pistola pulverizadora.
- Una a parte da frente com a parte de trás da pistola pulverizadora. (Fig. 3)
- Inserir a bateria.



**Verifique se a bateria se encontra inserida de forma segura e firme. Uma bateria que se desprende durante o funcionamento pode causar danos materiais ou danos pessoais.**

- Ligue o aparelho (Pos. I) com o interruptor LIGAR/DESLIGAR (fig. 4, 1).
- Regule a imagem de pulverização na pistola.



**O folheto exemplificativo da utilização em anexo é ideal para se familiarizar com a operação da pistola de pulverização. Depois destas primeiras tentativas de pulverização é recomendável que realize um teste de pulverização sobre um cartão ou uma superfície semelhante, por forma a apurar a quantidade de material e de ar necessários para obter um padrão de pulverização ideal.**

**Informações detalhadas sobre estas regulações poderão ser consultadas nos seguintes capítulos 11 -15.**

## 11. Regulação da imagem de pulverização desejada (Acessório de pulverização Wall Extra I-Spray)



**ATENÇÃO! Perigo de ferimento! Nunca puxe o estribo durante a regulação da válvula do ar.**

Rodando a válvula do ar (Fig. 5, 1) poderá regular 2 formas de jato de pulverização diferentes.

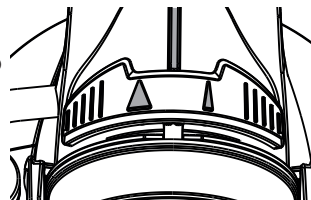


Aperte completamente a porca de capa (fig. 5, 2) para que não possa entrar tinta no aparelho. Verifique regularmente se a porca de capa se soltou durante o funcionamento.

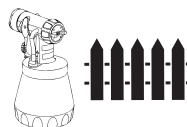
**Fig. 6 A** = jacto plano vertical → para superfícies horizontais

**Fig. 6 B** = jacto plano horizontal → para superfícies verticais

Com a alavanca de regulação vermelha também é possível comutar entre um jacto de pulverização largo (▷) e estreito (◁).



## 12. Regulação da imagem de pulverização desejada (Acessório de pulverização Standard)



**ATENÇÃO! Perigo de ferimento! Nunca puxe o estribo durante a regulação da válvula do ar.**

Afrouxe ligeiramente a porca de capa (fig. 7, 1) e rode a válvula do ar (2) para a posição de imagem de pulverização desejada (seta). Seguidamente, aperte de novo a porca de capa.

**Fig. 8 A** = jacto plano vertical → para aplicação de tinta na posição horizontal

**Fig. 8 B** = jacto plano horizontal → para aplicação de tinta na vertical

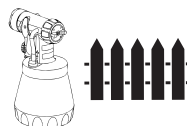
**Fig. 8 C** = jacto redondo → para cantos e arestas, bem como para áreas de difícil acesso

## 13. Regulação da quantidade de material (Acessório de pulverização Wall Extra I-Spray)



A quantidade do material pode ser definida gradualmente de 1 (mínimo) até 12 (máximo) ao rodar o regulador para a quantidade de material (fig. 9, 1).

## 14. Regulação da quantidade de material (Acessório de pulverização Standard)



Defina a quantidade de material, rodando o botão de regulação no estribo da pistola. (Fig. 10)

menos quantidade de material → rodar no sentido contrário aos ponteiros do relógio (-)

mais quantidade de material → rodar no sentido dos ponteiros do relógio (+)

## 15. Regulação da quantidade de ar (fig. 11)



Dependendo da viscosidade (líquido) do material a pulverizar e da consistência do material a revestir, poderá ser vantajoso variar a quantidade de ar. Materiais muito pouco viscosos como, por exemplo, tintas transparentes aquosas não necessitam de ser pulverizados com a quantidade máxima de ar. Nestes casos, é aconselhável reduzir a quantidade de ar e diminuir, desse modo, a vaporização. Esta recomendação aplica-se também à utilização do acessório de pulverização Detail e Corner&Reach (acessórios).

Aumentar o volume de ar premindo o botão + (fig. 11, 1) e reduzi-lo premindo o botão - (fig. 11, 2).

Materiais aquosos → Nível 1 ao nível 3

Materiais líquidos espessos (p. ex. tinta para interiores) → Nível 3 ao nível 5



O último valor definido permanece gravado mesmo depois de desligar ou mudar a bateria.

## 16. Técnica de pulverização



O resultado do trabalho de pulverização depende, de forma decisiva, do grau de lisura e de limpeza da superfície a pulverizar. Preparar, por isso, com cuidado a superfície e resguardá-la da poeira.

- Não cobrir as superfícies a pulverizar.
- Cobrir as roscas ou elementos semelhantes no objecto a pulverizar.



**Importante: Começar por uma margem da superfície de pulverização. Começar primeiro fazendo movimentos de pulverização e só depois pressionar o gatilho. Deverá evitar interrupções no meio da superfície a pulverizar.**

- O movimento de pulverização deve partir do braço e não da articulação da mão. Assim, é assegurada a mesma distância entre a pistola pulverizadora e a área de trabalho durante toda o processo de pulverização. Seleccionar uma distância de 5 a 15 cm, dependendo da largura do jacto de pulverização pretendido. No processamento de tintas para paredes interiores, o intervalo deverá ser de aprox. 20-30 cm (cerca de um comprimento de um agitador).

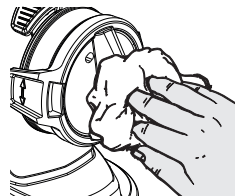
**Fig. 12 A / 12 B: CORRECTO** distância uniforme em relação ao objecto

**Fig. 12 C: ERRADO** uma distância desigual produz uma pintura irregular

- Execute movimentos uniformes com a pistola pulverizadora, na transversal ou para cima e para baixo, dependendo da imagem de pulverização que seleccionou.
- Se conduzir a pistola com movimentos uniformes, obterá uma superfície com qualidade uniforme.



**Importante: Durante a utilização limpar regularmente a agulheta e a capa de ar para evitar um entupimento da agulheta.**



No caso de tintas de cobertura difícil ou sobre uma superfície muito absorvente, pulverize "em cruz" (fig. 13).

- Aplicar, pelo menos, duas demãos de tintas para paredes interiores de cores fortes (deixar secar a primeira demão antes de aplicar a segunda). Desta forma é possível obter um revestimento que cobre perfeitamente toda a superfície



Para projetos maiores, é útil ter uma bateria de reserva carregada pronta para continuar a trabalhar sem interrupção.

## 17. Interrupção do trabalho

- Desligue o aparelho.
- Só deposite o aparelho numa superfície plana e limpa. Caso contrário, o aparelho pode virar-se!
- Em caso de pausas prolongadas, arejar o recipiente rodando-o durante breves instantes e por fim, fechá-lo.
- Depois da interrupção do trabalho, limpar as aberturas da agulheta.
- Se tiver trabalhado com vernizes bi-componentes, deverá limpar, de imediato, o aparelho.

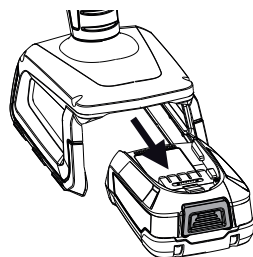
## 18. Desligar e limpar o aparelho

**A limpeza adequada do aparelho de pintura é condição necessária para o seu correcto funcionamento. Em caso de falta de limpeza ou de limpeza inadequada, os direitos de garantia são anulados.**



**ATENÇÃO: Nunca coloque a parte de trás da pistola debaixo de água ou emerja em líquido. Limpe a caixa apenas com um pano húmido.**

- 1) Desligue o aparelho. Purgue o depósito, se fizer pausas mais prolongadas, e sempre que termine o trabalho. Para o efeito rode ligeiramente e feche o depósito, ou accione o estribo extractor e escoe a tinta para a embalagem original.
- 2) Pressione o bloqueio da bateria (13) e retire a bateria quando tiver terminado o seu trabalho.
- 3) Abra a pistola. Pressione o gancho levemente para baixo (Fig. 3 B "clique"). Rodar e separar a parte frontal e a parte posterior da pistola.



- 4) Desenrosque o depósito. Esvazie o resíduo de material de revestimento para dentro da embalagem do material.
- 5) Limpe cuidadosamente o depósito e o tubo de alimentação com um pincel. Limpe o orifício de purga. (Fig. 14, 1)

## 19. Limpeza do acessório de pulverização Wall Extra I-Spray



**ATENÇÃO!** Nunca limpe os vedantes, a membrana e os furos do injector ou do ar da pistola pulverizadora com objectos metálicos afiados. O tubo de ventilação e a membrana são apenas parcialmente resistentes a solvente. Não os mergulhar em solvente, mas limpá-los apenas.



1. **O aparelho só pode funcionar se a membrana (Fig. 15, 3) estiver em perfeito estado.** Caso entrou tinta na conduta de ventilação, controle e limpe a membrana (v. capítulo Manutenção).
2. Para uma desmontagem mais fácil, colocar o defletor de ar (fig. 16, 1) em posição vertical e remover.
3. Desenrosque a porca de capa (fig. 16, 2). Limpe a válvula do ar (1) e a agulheta (3) com um pincel e com água.



**Atenção! Nunca remova do bico o vedante de bicos vermelho. Em caso de uma vedação da agulheta em falta ou danificada poderá entrar líquido para dentro do aparelho e existe, por conseguinte, um maior risco de choque eléctrico.**

4. Limpe o exterior da pistola pulverizadora e do depósito com um pano embebido em solvente ou água.
5. Montar novamente as peças (ver "montagem").

## Montagem



**Atenção! Nunca operar o aparelho com uma vedação da agulheta danificada ou em falta. Em caso de uma vedação da agulheta em falta ou danificada poderá entrar líquido para dentro do aparelho e existe, por conseguinte, um maior risco de choque eléctrico.**

1. Verificar a vedação (Fig. 17, 4) situada no interior da agulheta.
2. Aparafusar a porca de capa (fig. 18, 2) do corpo da pistola e apertar bem.

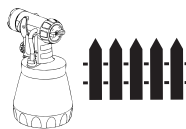


Aperte completamente a porca de capa (fig. 18, 2) para que não possa entrar tinta no aparelho.

3. Encaixar o defletor de ar (fig. 19, 1) na porca de capa. **Verifique se o defletor de ar está completamente encaixado nos dois lados. (fig. 19, 2)**
4. Enfie por baixo o vedante do depósito no tubo de alimentação e empurre-o para além da extremidade, rodando ligeiramente.
5. Coloque o tubo de alimentação com o vedante do depósito no corpo da pistola.

Para facilitar a montagem da pistola, após a limpeza aplique uma camada generosa de massa antifricção (fornecida) sobre o anel vedante (O-Ring) na parte da frente da pistola (fig. 23, 3).

## 20. Limpeza do acessório de pulverização Standard



**ATENÇÃO!** Nunca limpe os vedantes, a membrana e os furos do injector ou do ar da pistola pulverizadora com objectos metálicos afiados. O tubo de ventilação e a membrana são apenas parcialmente resistentes a solvente. Não os mergulhar em solvente, mas limpá-los apenas.

1. **O aparelho só pode funcionar se a membrana (Fig. 15, 3) estiver em perfeito estado.** Caso entrou tinta na conduta de ventilação, controle e limpe a membrana (v. capítulo Manutenção).
2. Desenrosque a porca de capa, retire a válvula do ar e o injector. Limpe a válvula do ar e o vedante do injector com um pincel e com solvente ou água (Fig. 20).
3. Limpe o exterior da pistola pulverizadora e do depósito com um pano embebido em solvente ou água.
4. Torne a montar as peças. Monte o injector, tendo o cuidado de o alinhar correctamente (ver montagem).

### Montagem



**Atenção! Nunca operar o aparelho com uma vedação da agulheta danificada ou em falta. Em caso de uma vedação da agulheta em falta ou danificada poderá entrar líquido para dentro do aparelho e existe, por conseguinte, um maior risco de choque eléctrico.**

1. Deslizar a vedação do injector (Fig. 21, 1) através da agulha (3), a porca (ranhura) tem de ficar voltada para si.
2. Colocar o injector (Fig. 21, 2) no corpo da pistola e rodar até encontrar a posição correcta.
3. Colocar a válvula do ar no injector e apertar firmemente com a porca de capa.
4. Enfiar, por baixo, o vedante do depósito no tubo ascendente e empurrá-lo para além da extremidade, rodando-o ligeiramente.
5. Colocar o tubo ascendente com o vedante do depósito no corpo da pistola.

**Para facilitar a montagem da pistola, após a limpeza aplique uma camada generosa de massa antifricção (fornecida) sobre o anel vedante (O-Ring) na parte da frente da pistola (fig. 24, 5).**

## 21. Manutenção

### Filtro do ar



**Atenção!** Nunca opere o aparelho sem o filtro do ar, pois pode aspirar sujidades que influenciem o funcionamento do aparelho. Verificar o filtro de ar após cada utilização quanto a sujidade. Antes da substituição, retirar a ficha da tomada.

1. Pressione as duas fixações (fig. 22, 1) e remova a cobertura do filtro.
2. Retire o filtro de ar (2) e conforme a sujidade, substituí-lo.
3. Inserir o novo filtro de ar nos suportes (3).
4. Volte a encaixar a cobertura do filtro.

### Tubo de ventilação/Válvula

- Puxe e separe o tubo de ventilação (Fig. 15, 1) do corpo da pistola. Desenrosque a tampa da válvula (2). Retire a membrana (3). Limpe bem todas as peças ou em caso de danificação, substituí-las.
- Coloque a membrana (Fig. 15, 3) com a haste para cima sobre a base da válvula. Confira com a marca no corpo da pistola.
- Coloque a tampa da válvula (Fig. 15, 2) com cuidado e enrosque.
- Coloque o tubo de ventilação (Fig. 15, 1) na tampa da válvula e no bocal do corpo da pistola.

## 22. Lista de peças sobresselentes

### Lista de peças sobresselentes: Acessório de pulverização Wall Extra I-Spray (fig. 23)

Pos.	Designação	Enc. n.º
	Acessório de pulverização Wall Extra I-Spray com depósito de 1300 ml	2361 746
1	Válvula do ar	2382 753
2	Porca de capa com injector	2382 751
3	Anel vedante acessório de pulverização	2362 875
4	Tubo de ventilação, tampa da válvula, membrana	2382 754
5	Tubo ascendente	2389 021
6	Vedante do depósito	2389 023
7	Depósito (de 1300 ml) com tampa	2305 155

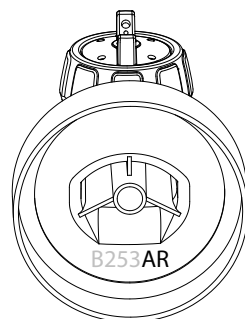
### Lista de peças sobresselentes: Acessório de pulverização Standard (fig. 24)

Pos.	Designação	Enc. n.º
	Acessório de pulverização Standard com depósito de 800 ml	2361 730
1	Porca de capa	2362 873

**Lista de peças sobresselentes:  
Acessório de pulverização Standard (fig. 24)**

2	Válvula do ar	2362 877
3	Injector	2362 878
4	Vedante do injector	0417 706
5	Anel vedante acessório de pulverização	2362 875
6	Tubo de ventilação, tampa da válvula, membrana	2304 027
7	Tubo ascendente (sem marcação ou com R)*	2362 876
	Tubo ascendente (marcação AR ou AU)*	2367 410
8	Vedante do depósito (sem marcação ou com R)*	2323 039
	Vedante do depósito (marcação AR ou AU)*	2370 527
9	Depósito (de 800 ml) com tampa	0413 909

\* Antes da encomenda, verifique se se encontra uma marcação em baixo no lado interior do seu acessório de pulverização. Para tal, desenrosque o recipiente e retire a respetiva vedação.



**Lista de peças sobresselentes: W 600 Flexio (Fig. 25)**

Pos.	Designação	Enc. n.º
1	Tampa do filtro de ar	2430341
2	Conjunto de filtros do ar	2430342
3	Vara para mistura	2304419
4	Bateria (Li-Ion, 18 V, 2,5 Ah)	2432719
5	Carregador EU (AL 1810 CV)	2432723
	Kit de iniciação 18 V (contém pos. 4 e 5)	2448616
	Massa antifricção (sem figura)	2315539

## 23. Acessórios

Disponível com mais extensões de pulverização e acessórios o CLICK&PAINT SYSTEM tem para cada trabalho a ferramenta certa.

Para mais informações sobre a paleta de produtos WAGNER relacionados com trabalhos de restauro, consulte o sítio [www.wagner-group.com](http://www.wagner-group.com)





## 24. Resolução de problemas

Problemas	Causa	Resolução
Não há material de revestimento no injector	<ul style="list-style-type: none"> <li>• Equipamento não ativo (não é possível puxar a extração)</li> <li>• Bateria vazia, defeituosa ou incompatível</li> <li>• O injector está entupido</li> <li>• O tubo de alimentação está entupido</li> <li>• Nível de material muito baixo</li> <li>• O tubo de alimentação está solto</li> <li>• Não há pressão no depósito</li> <li>• Orifício de purga entupido (Fig. 14, 1)</li> </ul>	<ul style="list-style-type: none"> <li>• Acionar o interruptor LIGAR/ DESLIGAR na lateral do equipamento</li> <li>• Carregar ou substituir</li> <li>• Limpe</li> <li>• Limpe</li> <li>• Aumente o nível do material</li> <li>• Encaixe</li> <li>• Aperte o depósito</li> <li>• Limpe</li> </ul>
O material de revestimento pinga do injector	<ul style="list-style-type: none"> <li>• O injector está solto</li> <li>• Feche o injector</li> <li>• A vedação da agulheta falta ou está desgastada</li> <li>• O material de revestimento acumula-se na válvula do ar, no injector ou na agulha</li> </ul>	<ul style="list-style-type: none"> <li>• Aperte</li> <li>• Substitua</li> <li>• Substitua</li> <li>• Limpe</li> </ul>
A atomização é demasiado grossa	<ul style="list-style-type: none"> <li>• Material de revestimento demasiado líquido</li> <li>• A quantidade de material é excessiva</li> <li>• O injector está sujo</li> <li>• Defletor de ar mal montado</li> <li>• O filtro do ar está muito sujo</li> <li>• A pressão no depósito é insuficiente</li> <li>• Insuficiente quantidade de ar</li> </ul>	<ul style="list-style-type: none"> <li>• Dilua</li> <li>• Reduzir a quantidade de material</li> <li>• Limpe</li> <li>• Encaixar corretamente o defletor de ar (fig. 19, 2)</li> <li>• Substitua</li> <li>• Aperte o depósito</li> <li>• Aumentar a quantidade de ar</li> </ul>
O jacto de pulverização pulsa	<ul style="list-style-type: none"> <li>• O material de revestimento do depósito está a acabar</li> <li>• O filtro do ar está muito sujo</li> <li>• A vedação da agulheta falta ou está desgastada</li> </ul>	<ul style="list-style-type: none"> <li>• Recarregue</li> <li>• Substitua</li> <li>• Substitua</li> </ul>

Problemas	Causa	Resolução
Material de revestimento com escorridos	<ul style="list-style-type: none"> <li>• O material de revestimento foi aplicado em excesso</li> </ul>	<ul style="list-style-type: none"> <li>• Reduzir a quantidade de material</li> </ul>
Névoa excessiva de material de revestimento (pulverização excessiva)	<ul style="list-style-type: none"> <li>• O objecto de pulverização está demasiado distante</li> <li>• Foi aplicado material de revestimento em excesso</li> <li>• Demasiada quantidade de ar</li> </ul>	<ul style="list-style-type: none"> <li>• Diminua a distância de pulverização</li> <li>• Reduzir a quantidade de material</li> <li>• Diminuir a quantidade de ar</li> </ul>
Tinta no tubo de ventilação	<ul style="list-style-type: none"> <li>• A membrana está suja</li> <li>• A membrana está defeituosa</li> </ul>	<ul style="list-style-type: none"> <li>• Limpe a membrana</li> <li>• Substitua a membrana</li> </ul>
Má capacidade de cobertura da parede	<ul style="list-style-type: none"> <li>• Material a pulverizar demasiado frio</li> <li>• Superfície muito absorvente ou tinta com uma má capacidade de cobertura</li> <li>• Intervalo demasiado grande</li> </ul>	<ul style="list-style-type: none"> <li>• O material a pulverizar deve alcançar primeiro a temperatura ambiente</li> <li>• Pulverizar em cruz (fig. 13)</li> <li>• Mais próximo do objecto</li> </ul>

## 25. Dados técnicos

Dados técnicos*	
Viscosidade máx. (Tintas para paredes interiores/ Acessório de pulverização Wall Extra I-Spray)	4000 mPas
Bateria:	Li-Ion, 18 V  , 2,5 Ah
Potência de atomização	200 W (max)
Quantidade máx, fornecida: (Tintas para paredes interiores/ Acessório de pulverização Wall Extra I-Spray)	500 ml/min
Carregador (AL 1810 CV):	
Tensão de entrada	220-240 V <sup>~</sup> , 50-60 Hz;
Tensão de saída	14,4-18 V
Corrente de carga	1000 mA
Classe de protecção (Carregador)	 / II
Tempo de carregamento:	aprox. 120 min (80%), 154 min (100%)
Tamanho do projeto:	
Vernizes	aprox. 30 m de vedação
Tintas	aprox. 9 portas
Tintas para paredes	aprox. 26 m <sup>2</sup> de parede
Nível de intensidade sonora:**	79 dB (A); Margem de confiança K = 3 dB (A)

**Dados técnicos\***

Potência de pressão akústica:**	90 dB (A); Margem de confiança K = 3 dB (A)
Nível de vibração**	< 2,5 m/s <sup>2</sup> ; Margem de confiança K = 1,5 m/s <sup>2</sup>
Peso (sem bateria)	1,3 kg
Bateria	0,37 kg
Total	1,7 kg

\* Ao utilizar uma bateria PBA 18 V, 2,5 Ah e um carregador AL 1810 CV

\*\* Medido de acordo com a norma EN 62841-1

**Informação sobre nível de oscilação**

O nível de oscilação indicado é medido de acordo com um procedimento de verificação comprovado e pode ser utilizado para comparação de ferramentas elétricas.

O nível de oscilação serve também para uma estimativa da carga de oscilação.

**Atenção!** O valor de emissão de oscilações pode divergir do valor indicado durante a utilização efetiva da ferramenta elétrica, dependendo do modo e da forma como a ferramenta elétrica é utilizada. É necessário determinar medidas de segurança para a proteção dos operadores, baseando-se numa avaliação realizada das condições efetivas de utilização (aqui deverão considerar-se todas as componentes dos ciclos de trabalho, por exemplo tempos, durante os quais a ferramenta elétrica está desligada, bem como aqueles nos quais esteja ligada mas a funcionar sem carga).

**26. Protecção do ambiente**

O aparelho, bem como os respetivos acessórios e embalagem deverão ser reencaminhados para reciclagem. Separar os materiais de embalagem por tipo e colocá-los na recolha de materiais recicláveis. Equipamentos antigos e baterias/pilhas não devem ser eliminados juntamente com o lixo doméstico. Apoie a proteção ambiental e, por conseguinte, leve o seu equipamento a um ponto de eliminação local ou contacte o nosso serviço de apoio ao cliente ou consulte um revendedor especializado.

**27. Indicação importante sobre a responsabilidade pelo produto!**

De acordo com a entrada em vigor de um regulamento CE, o fabricante só se responsabiliza pelo seu produto de forma ilimitada no caso de todas as peças serem genuínas ou fornecidas por ele, e se os aparelhos forem corretamente montados e operados. A utilização de acessórios e de peças sobressalentes de outros fabricantes pode anular, total ou parcialmente, a responsabilidade quando a utilização de acessórios ou de peças sobressalentes de outros fabricantes conduzir a uma falha do produto.

## 3 + 1 anos de garantia

Para além da garantia legal deste produto, a J. Wagner GmbH, com sede social em D-88677 Markdorf, concede-lhe uma garantia (garantia do equipamento) por um período de 36 meses. Se o produto for registado na página Web <https://go.wagner-group.com/3plus1> nos 28 dias a contar da data de compra, o prazo de vigência da garantia é prolongado 12 meses.

A garantia cobre não só a eliminação gratuita de defeitos e/ou avarias comprovadamente provocados pela utilização de um material defeituoso aquando do fabrico do produto, ou devido a erros de montagem do produto, bem como a substituição gratuita de peças defeituosas, desde que não haja exclusão da garantia.

A garantia não limita os direitos que legalmente assistem ao comprador em caso de defeitos de material para o fim pretendido a contar da data de compra do produto. Tanto a garantia quanto o seu direito legal em caso de defeitos de material deixam de ser válidos se o produto tiver sido aberto por terceiros que não o pessoal do Serviço de Pós-Venda autorizado da WAGNER.

As condições detalhadas de garantia estão disponíveis a pedido dos nossos parceiros WAGNER autorizados (ver website ou manual de instruções), ou em forma de texto, na nossa página de Internet:

<https://go.wagner-group.com/hf-warranty-conditions>



- Reserva-se o direito a alterações -

## Declaração de Conformidade UE

Pela presente garantimos, soba nossa exclusiva responsabilidade, que este produto cumpre com as correspondentes disposições:

2006/42/CE, 2014/30/UE, 2014/35/UE, 2011/65/UE, 2012/19/UE

Normas harmonizadas aplicadas:

EN 62841-1, EN 50580, EN 62133-2,

EN 60335-1, EN 60335-2,

EN 55014-1, EN 55014, EN 61000-3-2, EN 61000-3-3

A Declaração de Conformidade EU é fornecida juntamente com o produto.

Se necessário, pode ser pedido novo exemplar desta declaração com o número de encomenda **2424598**.

**E** Una inspiración inigualable

¿Está buscando su próximo proyecto?; en ese caso, le invitamos a probar nuestro buscador de proyectos. Aquí encontrará instrucciones prácticas para renovaciones, decoración y bricolaje. Mejore su casa y haga que sea única.

**P** Uma inspiração muito especial

Está à procura do seu próximo projeto? Dê uma espreitadela à nossa pesquisa de projetos. Encontrará aí instruções práticas e os temas Renovar, Embelezar e Faça Você Mesmo. A sua casa vai ficar com um cunho único! De que é que está à espera para meter mãos à obra?



**E** ¡Es hora de cambiar el papel de la pared!

**P** Está na hora de trocar de papel de parede!



**E** ¡Repinte la terraza!

**P** Dê uma cor diferente ao seu terraço!



**E** ¡Aporte unos colores sensacionales a zonas de interior y exterior!

**P** Decore espaços interiores e exteriores com cores fantásticas!



**E** ¿Más inspiración?  
wagner-group.com/projects

**P** Procura mais inspiração?  
wagner-group.com/projects



- D** **J. WAGNER GMBH**  
Otto-Lilienthal-Str. 18  
88677 Markdorf  
T +49 0180 - 55 92 46 37  
hotline@wagner-group.com
- SK** **E-CORECO SK S.R.O.**  
Kráľovská ulica 8/7133  
927 01 Šala  
T +42 1948882850  
F +42 1313700077
- CZ** **E-CORECO S.R.O.**  
Na Roudné 102  
301 00 Plzeň  
T +42 734 792 823  
F +42 227 077 364
- F** **J. WAGNER FRANCE SARL**  
5 rue A.Bouffard Roupé  
ZAC de Champfeuillet  
Parc de l'Oppidum, Bât D  
F-38500 Voiron - France  
T +33 (0)4 58 09 04 12
- GB** **UK IMPORTER  
WAGNER SPRAYTECH (UK) LTD**  
Innovation Centre  
Silverstone Park, Silverstone  
Northants NN12 8GX  
T + 44 (0) 1327 368410
- DK** **DVA A/S**  
Marielundvej 48 C  
2730 Herlev  
T +45 70 234 239
- DK** **ORKLA HOUSE CARE DANMARK A/S** **NOR** **ORKLA HOUSE CARE NORGE AS**  
Stationsvej 13  
3550 Slangerup  
Danmark  
T +45 47 33 74 00  
F +45 47 33 74 01
- NOR** **ORKLA HOUSE CARE NORGE AS**  
Nedre Skøyen vei 26,  
PO Box 423, Skøyen  
0213 Oslo  
T +47 22 54 40 19  
kundservice.ohc@orkla.no
- PL** **PUT WAGNER SERVICE**  
ul. E. Imieli 27  
41-605 Swietochlowice  
T +48/32/346 37 00  
F +48/32/346 37 13
- S** **ORKLA HOUSE CARE AB** **ROM** **ROMIB S.R.L.**  
Box 133  
564 23 Bankeryd  
Sweden  
T +46(0)36 37 63 00  
info@anza.se
- ROM** **ROMIB S.R.L.**  
str. Poligonului nr. 5 - 7  
100070 Ploiesti ,judet Prahova  
T +40-344801240  
office@romib.com.ro
- CH** **J. WAGNER AG**  
Industriestraße 22  
9450 Altstätten  
T +41 71 - 7 57 22 11  
F +41 71 - 7 57 23 23
- E** **MAKIMPORT** **I** **WAGNER SPA**  
**HERRAMIENTAS, S.L.**  
C/ Méjico nº 6  
Pol. El Descubrimiento  
28806 Alcalá de Henares (Madrid)  
T +34 902 199 021 /  
+34 91 879 72 00  
F +34 91 883 19 59
- AUS** **WAGNER SPRAYTECH  
AUSTRALIA PTY. LTD.,**  
8 – 10 Dansu Court  
Hallam, Victoria, 3803  
T +61 3 9587 2000  
F +61 3 9580 9120
- I** **WAGNER SPA**  
Via S. Vecchia 109,  
23868 Valmadrera (LC)  
Mobile +39 0341 210100  
df-italia@wagner-group.com